

40

Iniciativas para el desarrollo sostenible



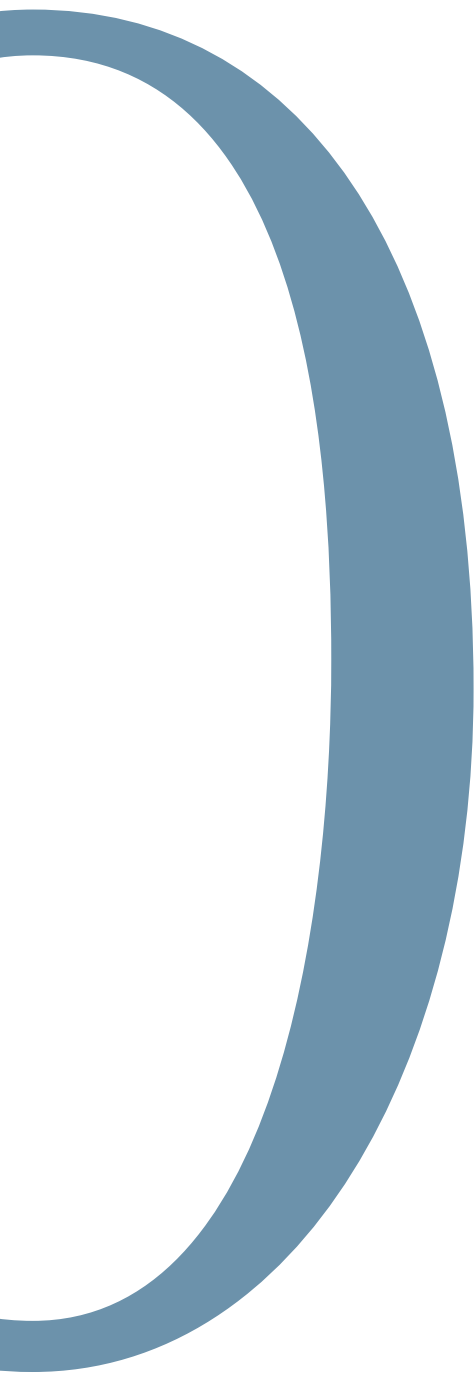
FINANCIANDO EL DESARROLLO • AMÉRICA LATINA



1970 - 2010

FINANCIANDO EL DESARROLLO • AMÉRICA LATINA

40



Iniciativas para el desarrollo sostenible

Contenido

4

7	Presentación
9	Cuarenta años
17	Primeras iniciativas
21	Primer proyecto de integración física
25	Primeras iniciativas a los sectores energía y telecomunicaciones
26	Infraestructura para el desarrollo
28	Entrada a los mercados internacionales de capital
35	Gasoducto Bolivia-Brasil
39	Sistema de interconexión eléctrica Brasil-Venezuela
45	Renovación urbana de Guayaquil
54	Apoyo a la sostenibilidad social
57	Rescate del patrimonio cultural
67	Apoyo a la competitividad
80	Infraestructura de integración
83	Corredor vial Bogotá-Buenaventura
91	Sistema de transporte masivo urbano
103	Corredor vial Santa Cruz-Puerto Suárez
111	Acción social por la música
116	Apoyo al sector privado
119	Irrigación y generación hidroeléctrica Olmos
127	Sembrando gas
130	Gestión ambiental para la sostenibilidad
133	Sistema de transporte masivo bajo el mecanismo de desarrollo limpio

136	Acceso al financiamiento para micro, pequeñas y medianas empresas	5
139	Corredor vial Interoceánico Sur	
147	Acción social por el deporte	
150	Apoyo al sector energía	
153	Desarrollo hidroeléctrico del Bajo Caroní	
161	Central térmica de generación de energía eléctrica Punta del Tigre	
164	Apoyo a los gobiernos subnacionales de Brasil	
167	Bogotá: una gran escuela	
172	Gobernabilidad democrática	
175	Acceso a agua potable y saneamiento ambiental	
177	Programa de biodiversidad	
183	Viaducto ferroviario La Picasa	
187	Cooperación fronteriza	
189	Obras viales de integración entre Argentina y Paraguay	
193	Ferrocarril Tuy Medio	
197	Programa Latinoamericano del carbono, energías limpias y alternativas	
201	Ampliación del Canal de Panamá	
207	Extensión de la vida útil de la Central Nuclear Embalse	
208	Difusión del conocimiento en políticas públicas en América Latina	
211	Principales iniciativas financiadas por CAF	
221	Agradecimientos	

Hace cuarenta años se hacía realidad la visión de los países andinos de unirse para promover el desarrollo sostenible y la integración de la región. CAF nació de la intención de Bolivia, Chile, Colombia, Ecuador, Perú y Venezuela de brindar apoyo financiero a ese ideal. 7

Cuatro décadas después, guiada por el mismo espíritu integracionista que dio lugar a su creación e impulsada por su dinamismo e innovación, la Institución ha trascendido sus fronteras andinas para convertirse en un banco de desarrollo de América Latina, que hoy está conformado por 16 países accionistas de la región y por España y Portugal como socios iberoamericanos.

CAF ha sido un actor clave en el crecimiento de nuestra región. Estas *40 iniciativas para el desarrollo sostenible* que presentamos en las páginas que siguen, muestran algunos de los logros de estos años convertidos en realidad gracias al esfuerzo, la colaboración y el consenso de muchos y, especialmente, gracias al apoyo de sus países accionistas. Al divulgar estas iniciativas, hemos querido compartir una visión del potencial de América Latina e invitar al lector a formar parte de una historia en marcha, que debe continuar avanzando hasta que América Latina conquiste el lugar que le corresponde en el escenario mundial.



L. Enrique García

Presidente Ejecutivo

Cuarenta años

CAF inicia operaciones en 1970 por acuerdo de los gobiernos de Bolivia, Chile, Colombia, Ecuador, Perú y Venezuela, con el objeto de convertirse en un importante instrumento financiero del proceso de integración de los países miembros del Grupo Andino. Un año antes se firmaba el Acuerdo de Integración Subregional, conocido como el Acuerdo de Cartagena, que contemplaba, entre otros aspectos, la liberación comercial y la programación industrial conjunta. Dicho acuerdo había sido precedido, a su vez, por la Declaración de Bogotá en 1966 y por la suscripción del Convenio Constitutivo de CAF en 1968. De esta manera, el Grupo Andino hacía realidad un ideal contemplado por los países de la subregión.

En su Convenio Constitutivo, CAF se adhería a los principios consignados en el Tratado de Montevideo, en la Carta de Punta del Este, en la Declaración suscrita en Bogotá y en la Declaración de los Presidentes de América en Punta del Este.

Asimismo, manifestaba la necesidad de que cada uno de los países signatarios de la Declaración de Bogotá se propusiera como objetivo la creación de condiciones económicas más adecuadas para participar en un mercado común latinoamericano, y el deseo de lograr el crecimiento armónico y equilibrado de la subregión.

La acción mancomunada de los países de la subregión era considerada importante para lograr su desarrollo junto a las demás naciones latinoamericanas que integradas conformarían un mercado común.

En este contexto, las primeras iniciativas financiadas por CAF tenían fundamentalmente un contenido integracionista. En su primera década, la Institución financia principalmente proyectos de expansión dirigidos en su mayoría a empresas pequeñas del sector privado con el propósito de que éstas aumenten su productividad y exporten a los países andinos. En 1972, otorga el primer préstamo para financiar un proyecto de integración física entre dos de sus países accionistas.

Durante esos primeros años, CAF celebra convenios de cooperación con otros organismos nacionales y multilaterales de desarrollo a los fines de gestionar financiamientos a largo plazo que permitan la ejecución del programa de trabajo de su primer quinquenio.

En 1974 se establece el Sistema Andino de Financiamiento del Comercio (SAFICO), fruto del esfuerzo de CAF para crear un mecanismo que fomente y financie el comercio de los países accionistas y fortalezca la integración subregional a través de la expansión y diversificación de las exportaciones.

En 1975 CAF inicia una nueva etapa de consolidación administrativa e institucional en la que establece nuevas metas para sus operaciones activas y pasivas y hace énfasis en la necesidad de captación de recursos financieros y técnicos y de promoción de proyectos.

En 1976 se firma un convenio de armonización de políticas financieras, monetarias y cambiarias que conducirá al establecimiento del Fondo Andino de Reservas en 1978 y luego se convertirá en el Fondo Latinoamericano de Reservas.

En 1979 CAF reorienta su política de promoción y otorgamiento de créditos para cubrir proyectos de prioridad nacional para el desarrollo de los países accionistas. Ese mismo año se crean el Consejo Andino de Cancilleres y el Parlamento Andino.

En la década de los ochenta se concretan nuevos esfuerzos de integración latinoamericana, entre los que destaca la suscripción del Tratado de Montevideo mediante el cual se crea la Asociación Latinoamericana de Integración (ALADI), conformada por Argentina, Bolivia, Brasil, Chile, Colombia, Ecuador, México, Paraguay, Perú, Uruguay y Venezuela. La nueva asociación es el resultado de transformar la antigua ALALC, creada en la década de los sesenta, en un organismo de integración regional más flexible. La ALADI hace posible la adhesión de otros países al Tratado de Montevideo.

A inicios de esa década, el Directorio de CAF aprueba una nueva política operativa que le permite ampliar su campo de acción y consolidarse, no sólo como el brazo financiero del proceso de integración andina sino también del desarrollo de sus países accionistas. Así, la Institución financia los primeros proyectos de desarrollo energético, entre los que se citan un proyecto de generación eléctrica a favor de Ecuador, una interconexión eléctrica a favor de Bolivia y el financiamiento de una red de gasoductos en Colombia. Al mismo tiempo, comienza a incursionar en el área social y suscribe convenios de cooperación con el FIDA, el Fondo OPEP y el Programa Mundial de Alimentos, lo que la inicia en un rol como administradora de fondos para la ejecución de proyectos financiados por otras instituciones.

No obstante, la crisis económica de la década de los ochenta conduce a un estancamiento de los procesos de integración hasta que se logra un cambio en la orientación del Grupo Andino que impulsa decisivamente nuevos esquemas de integración. CAF, alineada con la visión del Grupo, adopta una serie de estrategias destinadas a fortalecer sus recursos y sus campos de acción. En efecto, en diciembre de 1989 duplica su capital autorizado y resuelve invitar a otros países latinoamericanos a participar en su membresía. Esto se traduce en la incorporación de México como accionista en 1990, a la que le siguen Brasil en 1992, Trinidad & Tobago en 1994 y Jamaica, Panamá y Paraguay en 1997.

En la década de los noventa, la Institución inicia también un importante programa de captación de recursos en los mercados de capital con el fin de ampliar su contribución a los países accionistas. Su presencia activa en los principales mercados internacionales refuerza significativamente su fortaleza financiera y aumenta su capacidad de apoyo al desarrollo e integración de la región. En 1993, obtiene por primera vez calificaciones de riesgo con grado de inversión. Desde entonces, año tras año, los *ratings* asignados a CAF la han posicionado como el emisor frecuente latino-

americano con las más altas calificaciones de crédito. A través de los años, la Institución alcanza un óptimo desempeño financiero, gracias al cual, hoy, más del 95% de los fondos de financiamiento proviene de fuentes internacionales, lo que permite una mayor disponibilidad de recursos para apoyar a los países accionistas en el financiamiento de proyectos de mayor envergadura. La entrada al nuevo milenio marca el inicio de una nueva etapa de transformación. CAF expande su acción hacia el resto del continente y se consolida como uno de los principales organismos multilaterales de desarrollo de América Latina. Argentina y Uruguay se convierten en accionistas en 2001 seguidos por Costa Rica y España en 2002 y República Dominicana en 2004.

La evolución de los procesos integracionistas en la región inspira la modificación del Convenio Constitutivo de la Institución para permitir la incorporación de otros países latinoamericanos como accionistas de la Serie A. De esta manera, Argentina, Brasil y Uruguay se incorporan como miembros plenos en 2007, año en que CAF abre su primera oficina regional en Europa. En 2008, Panamá y Paraguay se suman a la membresía plena, y en 2009 Portugal se convierte en el segundo accionista de la Institución de la Unión Europea.

Ese mismo año, y con miras a sustentar su creciente proyección latinoamericana, el Directorio de CAF y la Asamblea de Accionistas aprueban de manera unánime y en forma expedita un significativo aumento de capital por USD 2.500 millones, monto que duplicará su capital pagado.

La Institución ejerce un importante rol anti-cíclico y catalítico en apoyo a las políticas y estrategias de los gobiernos de sus países accionistas. A lo largo de su historia, y muy especialmente a partir de la década de los noventa, su gestión operativa muestra consistentemente cifras récord de aprobaciones y cartera, con crecimientos más que significativos.

La Agenda para el Desarrollo Integral propuesta por CAF complementa su gestión financiera y de negocios, en busca de un crecimiento alto, sostenido y de calidad. Dicha Agenda está estruc-

turada en una serie de programas estratégicos en las áreas de infraestructura, desarrollo y sostenibilidad social, desarrollo ambiental, competitividad e inserción internacional, entre otros. El crecimiento y solidez de la Institución le permiten financiar proyectos de mayor envergadura. Desde los años noventa se posiciona como la principal fuente de financiamiento multilateral de infraestructura de América Latina. CAF es también, hoy día, el organismo multilateral líder en financiamiento de energía de la región.

La participación del sector privado está presente en la cartera de proyectos desde sus primeros años de actividad, fruto del reconocimiento de la importancia de crear sinergias entre el rol del Estado y el de los mercados para propiciar y acelerar el desarrollo productivo de la región.

A través de su agenda de investigación y su condición de foro, la Institución está vinculada a los más importantes *think tanks*, *policy makers* y comunidades académicas desde una posición privilegiada. Desde esta perspectiva, contribuye a modelar la visión de una agenda de desarrollo que permita afianzar su rol de apoyo para que América Latina conquiste el lugar que le corresponde en el escenario mundial.

En 2010, CAF conmemora su cuadragésimo aniversario. Dieciocho países y 14 bancos privados de la región conforman su estructura accionaria. La Institución continúa comprometida con el desarrollo sostenible y la integración de América Latina, pilares de su misión.



O/MC



GI/IB/MP



GI/S/IB



O/RG



AA



AA



CAF



GI/IB/MS



GI/IB/KS



GI/IB/SA



O/RL



CAF



AA



HJ



GI/IB/JM



CAF



HJ



IK



CL



SG

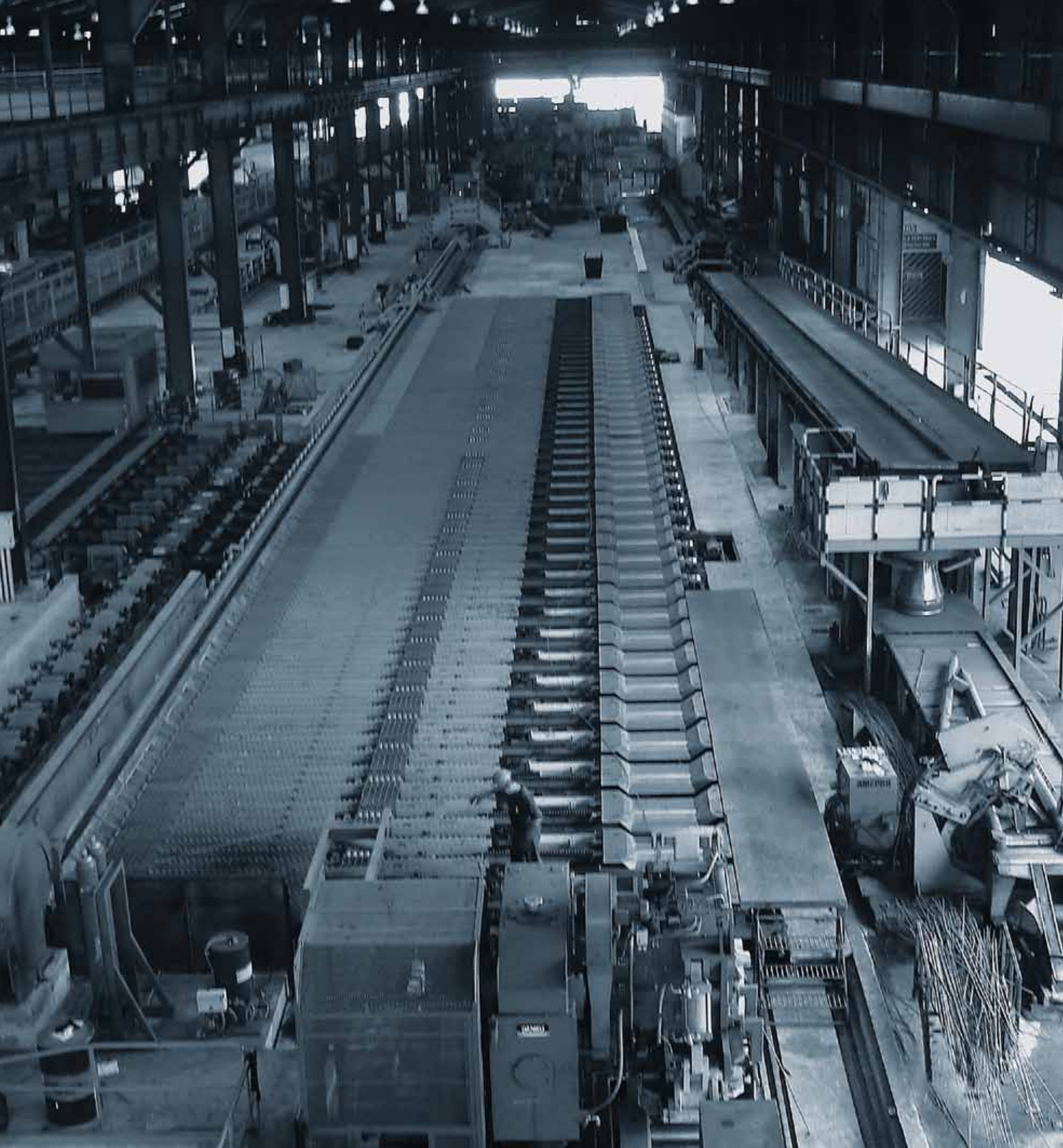


SG



GI/RHW/GH





Primeras iniciativas

BOLIVIA, CHILE, COLOMBIA,
ECUADOR, PERÚ, VENEZUELA.

Las primeras iniciativas financiadas por CAF estuvieron principalmente dirigidas a empresas pequeñas del sector privado, a objeto de apoyar proyectos de desarrollo y expansión que se tradujeran en incrementos de la productividad. A excepción de Bolivia y Ecuador, considerados entonces países de menor desarrollo económico relativo, los proyectos financiados tenían fundamentalmente un contenido integracionista. 17

En 1971, CAF otorga el primer préstamo a favor de la República de Bolivia. Los recursos estaban destinados a instalar una red de silos de arroz en Santa Cruz. Ese mismo año financia un complejo pesquero a favor de la Empresa Ecuatoriana de Atún, S.A. Éste fue el primer préstamo otorgado a una empresa privada multinacional andina que contaba con capitales de Chile y Ecuador. Adicionalmente, CAF apoyó a Acerías Nacionales de Ecuador, S.A., empresa que también contaba con capitales de Chile y Ecuador, a través de un financiamiento para aumentar la capacidad de producción de la empresa. Un año después financiaba las primeras operaciones a favor del sector privado de Bolivia y Venezuela. El préstamo a Inversiones Generales, S.A. fue el primero concedido a una empresa privada en Bolivia.

En 1973 aprobó la primera operación de arrendamiento financiero para la adquisición de una aeronave para LanChile, empresa cuya propiedad estaba entonces en manos del Gobierno de Chile, y en 1974 otorgaba el primer préstamo a una empresa binacional con sede en Colombia. Ese mismo año otorgó uno de los primeros préstamos a una empresa privada de Chile, a favor de Viña Undurraga, S.A., cuyos productos estaban destinados a la exportación al Grupo Andino. En 1975, CAF aprobó un préstamo a La Cemento Nacional, empresa privada de Ecuador con la cual ha mantenido desde entonces una extensa relación. Un año más tarde otorgaba recursos a favor de Petróleos de Perú para financiar la construcción del oleoducto norperuano. Ésta fue la primera iniciativa destinada a financiar la construcción de oleoductos.



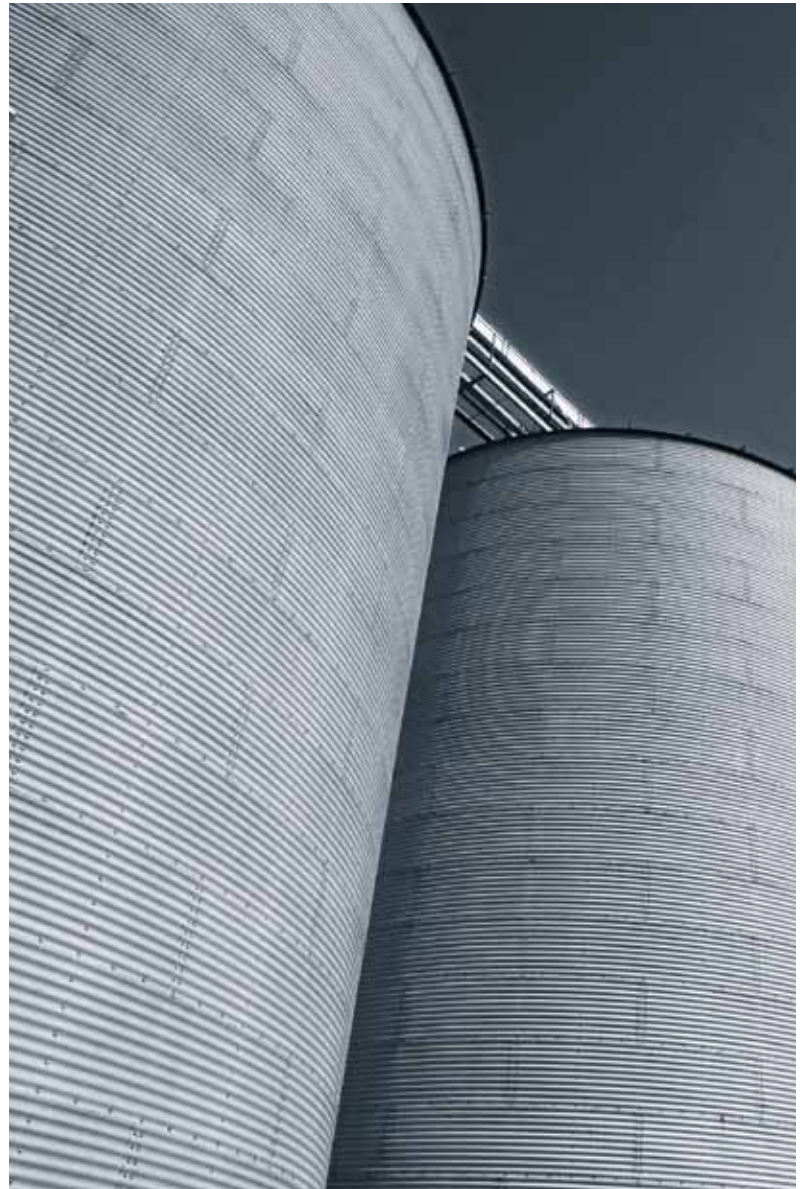
JR / PHOTODISC / GETTY IMAGES

El préstamo a favor de Ecuatoriana de Atún S.A., empresa binacional conformada por capitales de Chile y Ecuador, fue una de las primeras operaciones aprobadas por CAF.



VU

Fundada en 1885, Viña Undurraga es hoy una de las empresas vitivinícolas más tradicionales de Chile. Sus productos tienen presencia en más de 60 países.



GB / BLOOMBERG / GETTY IMAGES

Una de las primeras operaciones de CAF en Bolivia fue destinada a instalar una red de silos de arroz en Santa Cruz.



Primer proyecto de integración física

VENEZUELA

El primer préstamo para financiar un proyecto de integración física entre dos países accionistas de CAF fue otorgado en 1972 para la construcción del Puente sobre el Río Limón, que facilitaría la conexión terrestre entre Colombia y Venezuela. 21

En 1973 CAF financiaba otra iniciativa integracionista, esta vez a favor de Moldeados Andinos, C.A., empresa privada con sede en Venezuela orientada a la exportación al Grupo Andino. Dos años después otorgaba el primer préstamo destinado al financiamiento de un proyecto de telecomunicaciones a favor de la Empresa Nacional de Telecomunicaciones de Bolivia para la instalación de una estación terrena de microondas. CAF financiaría posteriormente proyectos similares en Ecuador, Perú y Venezuela.

En 1978 apoyaba la ampliación de una de las refinerías de petróleo de la Empresa Colombiana de Petróleos (ECOPETROL). La operación promovía el desarrollo tecnológico propio, que era propiciado por las autoridades de la integración andina.

En 1986 CAF financia la terminación de la carretera Chimoré-Yacapaní en Bolivia, que forma parte del sistema troncal andino y del proyecto de integración denominado Carretera Bolivariana Marginal de la Selva. La iniciativa constituye el primer financiamiento para la construcción de vías que forman parte de los corredores de integración física suramericana.

En 1988 financia la construcción del puente sobre el Río San Miguel a favor de Ecuador que conectaría a este país con Colombia. El préstamo estaba destinado a la ejecución de un proyecto de integración física entre dos países accionistas de CAF.

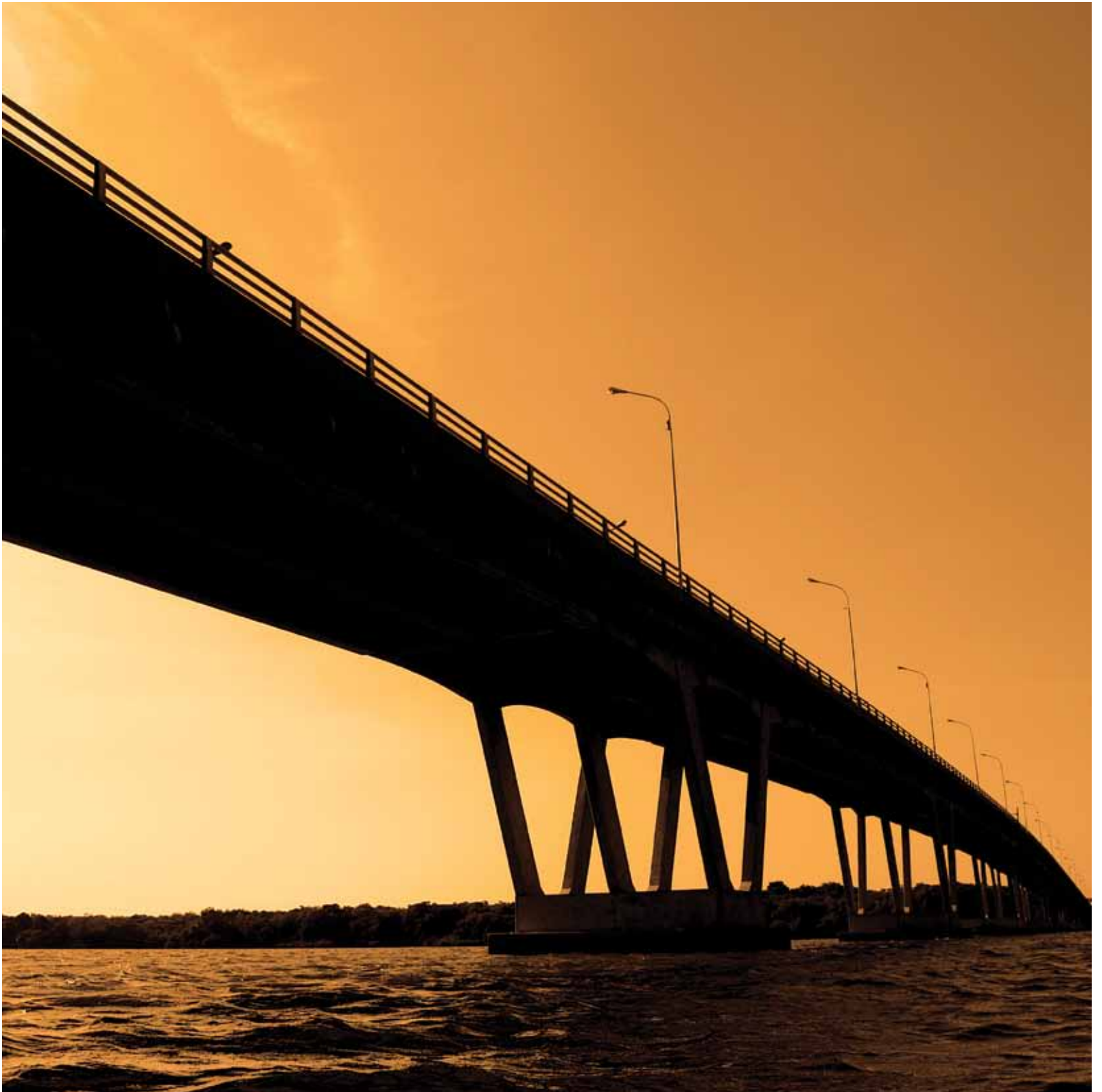
Desde la construcción en 1972 del Puente sobre el Río Limón entre Colombia y Venezuela hasta la importante cartera de proyectos que mantiene en la actualidad, CAF ha demostrado un claro liderazgo en el desarrollo de infraestructura en la región, un componente clave para la integración de América Latina.



FOTOS: LA



El primer préstamo que concretó la vocación integracionista de CAF fue el Puente sobre el Río Limón en 1972. La estructura, de 670 metros de longitud, atraviesa el Río Limón en el estado Zulia, en la zona fronteriza entre Venezuela y Colombia.





Primeras iniciativas a los sectores energía y telecomunicaciones

BOLIVIA, ECUADOR,

PERÚ, COLOMBIA.

En la década de los ochenta, CAF financia los primeros proyectos de desarrollo energético. En 1983 otorga el primer financiamiento para un proyecto de generación eléctrica a favor del Instituto Ecuatoriano de Electrificación, cuyos recursos serían destinados a la ejecución de obras complementarias del proyecto hidroeléctrico Paute. A lo largo de su historia, la Institución ha financiado proyectos similares en sus países accionistas, entre los que se incluyen algunos de generación térmica. 25

En 1985 financia por primera vez una interconexión eléctrica. Los recursos otorgados a la República de Bolivia son destinados a la ejecución de la Interconexión Central-Oriental a través de la Empresa Nacional de Electricidad. Posteriormente, CAF financiaría proyectos similares en ese país, así como en Argentina, Brasil, Costa Rica, Ecuador y Venezuela.

También en 1985, otorga un préstamo a la empresa Monómeros Colombo-Venezolanos para financiar un proyecto de producción de sulfato de sodio anhidro, a partir de yeso residual generado en el complejo petroquímico, cuyos desechos hasta ese momento eran descargados en el Río Magdalena. La ejecución del proyecto permitiría suprimir una fuente de contaminación de ese río a través de la continua descarga de yeso en su corriente.

En 1986 CAF otorga el primer préstamo destinado al desarrollo de proyectos de telefonía fija a favor de la Empresa Nacional de Telecomunicaciones de Perú, para financiar el proyecto de ampliación de redes telefónicas en diversas regiones del país.

En 1989 destina recursos a favor de Promotora de Interconexión de Gasoductos, S.A., con sede en Colombia, el primer préstamo dirigido al financiamiento de gasoductos en sus países accionistas. El proyecto tenía por objeto permitir el acceso de gas natural hasta ciudades pequeñas y medianas ubicadas en la región norte del país. En años posteriores, CAF financiaría la construcción de un importante gasoducto entre Bolivia y Brasil.

Infraestructura para el desarrollo

En la década de los noventa, CAF reconoce que la infraestructura constituye una gran necesidad para avanzar hacia el desarrollo y la integración de América Latina y comienza a identificar oportunidades a través de un ambicioso plan de infraestructura física e integración fronteriza que pone en marcha en 1992. En esa época, la Institución comisiona varios estudios que se plasman en sus primeras publicaciones sobre el tema.

CAF orienta entonces sus actividades hacia los sectores de infraestructura con potencial de contribuir a respaldar el proceso de integración y de competitividad internacional de la región, especialmente en las áreas de vialidad, energía, telecomunicaciones e integración fluvial latinoamericana, tanto internamente en los países accionistas como entre ellos.

En el año 2000, la Institución se suma a la Iniciativa para la Integración de la Infraestructura Regional Suramericana (IIRSA), una propuesta multinacional que involucra a los sectores de transporte, energía y telecomunicaciones de 12 países de América del Sur. Su objetivo es articular el territorio suramericano para permitir que éste funcione cada vez más como un espacio integrado de desarrollo interno, propiciar el mejoramiento de la competitividad y la inserción de la economía de la región a escala global, y promover el desarrollo socioeconómico sostenible en estos países, mediante la modernización e integración de su infraestructura y logística.

En años recientes, la acción de CAF en infraestructura continúa principalmente dirigida a mejorar las condiciones de acceso y articulación territorial en sus países accionistas, así como a integrar los territorios a escala regional. Una segunda dimensión que emerge cada vez con mayor peso es el desarrollo de la plataforma de infraestructura básica en las ciudades de la región.

A través de estas dos dimensiones, la Agenda de Infraestructura de CAF forma parte tanto de la agenda de crecimiento económico e inserción internacional de los países, como de la agenda de desarrollo social y superación de la pobreza. 27

La Institución trabaja también en la búsqueda de mecanismos novedosos de financiamiento para los proyectos de inversión públicos y privados, y apoya con asesoría especializada y recursos de cooperación técnica el diseño, la preparación y la estructuración de nuevos proyectos.

Adicionalmente, lleva a cabo un conjunto de acciones a fin de fortalecer los marcos regulatorios y a los organismos y entes públicos relacionados con la planificación, ejecución y mantenimiento de su infraestructura. Para ello, se ha consolidado como un organismo de apoyo técnico especializado para la planificación, preparación, evaluación, supervisión y asesoría técnica en proyectos complejos de inversión en infraestructura. Este es el caso, especialmente, en temas de ingeniería vial, procesos de contratación, proyectos de transporte urbano, y generación y transmisión de energía.

Las ventajas ofrecidas por CAF –entre las que destacan la eficiencia en el proceso de aprobación de financiamiento, su flexibilidad e innovación en productos y servicios, el financiamiento directo a empresas públicas y entidades subnacionales que califiquen sin garantía soberana y la prioridad asignada a los proyectos de integración– se traduce en un incremento significativo de su cartera de infraestructura. Aproximadamente un 50% de la cartera total en 2010 corresponde a proyectos de este tipo.

Entrada a los mercados internacionales de capital

28

Durante las primeras dos décadas de operaciones, los recursos que CAF pone a disposición de sus accionistas provienen casi exclusivamente de su capital. A finales de los años ochenta, cuando la crisis financiera afecta la economía de muchos países de América Latina, la Institución comienza a buscar nuevas fuentes para la captación de recursos.

Esta tendencia se consolida en la década de los noventa cuando CAF efectúa una profunda reestructuración institucional, que le permite optimizar sus procesos y maximizar su competitividad, lo cual se traduce en niveles récord de aprobaciones y cartera. A partir de ese momento, la Institución desarrolla una política más agresiva de captación de recursos en los mercados de capital a nivel internacional.

Para esto era necesario alcanzar calificaciones de riesgo con grado de inversión, lo cual ocurre por primera vez en 1993. Desde entonces, año tras año, los *ratings* asignados a CAF la han posicionado como el emisor frecuente latinoamericano con las más altas calificaciones de crédito.

Estos factores se suman para hacer que la Institución alcance un óptimo desempeño financiero, gracias al cual, hoy, más del 95% de los fondos de financiamiento proviene de fuentes internacionales, lo que permite una mayor disponibilidad de recursos para apoyar a los países accionistas en el financiamiento de proyectos de mayor envergadura.

CAF se encuentra entre los emisores de deuda con las más altas calificaciones de crédito en América Latina, lo que le ha permitido promover su activa y exitosa participación en los mercados internacionales de capital. Además, mantiene una presencia permanente en los mercados de corto plazo de Estados Unidos y Europa a través de sus programas de papeles comerciales.

Estrategia de financiamiento

La estrategia de financiamiento de CAF se basa en la diversificación de fuentes y plazos, la mi- 29
tigación de riesgos asociados con las tasas de interés y las monedas, y en la obtención de tasas
competitivas que permitan una intermediación eficaz de los recursos financieros.

Gracias a la diversificación de las fuentes, la Institución puede obtener las mejores condiciones
financieras y tener acceso a la fuente que ofrezca la mejor alternativa en el momento en que se
requieran nuevos fondos. CAF está en capacidad de atraer un flujo constante y estable de fon-
dos a tasas competitivas, lo que le permite mantener los niveles de liquidez estipulados en sus
políticas financieras y suministrar recursos en forma eficaz a los clientes.

La diversificación de plazos le permite igualar, de la manera más precisa posible, el vencimiento
promedio de sus pasivos con el de sus activos eliminando así el descalce entre dichos plazos.

Cabe destacar que los recursos que se obtienen en los mercados de capital se emplean para fi-
nanciar su misión de respaldar el desarrollo sostenible y la integración de sus países accionis-
tas, al contribuir a diversificar sus economías, hacerlas más competitivas y más sensibles hacia
las necesidades sociales.

Desde que en 1993 CAF obtuviera grado de inversión para sus emisiones por parte de las firmas
calificadoras de riesgo más reconocidas a nivel internacional, las calificaciones se han elevado
periódicamente gracias a la solidez y estabilidad de sus resultados operativos, el manejo pru-
dente de su cartera de crédito y sus adecuadas políticas financieras. Esto, aunado al apoyo de
sus accionistas, se ha traducido en el reconocimiento como uno de los prestatarios con presen-
cia frecuente y de menor riesgo crediticio en los mercados internacionales de capital, con más
de 70 emisiones de títulos, que totalizan a la fecha alrededor de USD 11.000 millones.

Evolución de las calificaciones de riesgo

1993

CAF se convierte en el primer emisor latinoamericano en lograr calificaciones en forma simultánea, al obtener *investment grade* para su deuda de largo plazo denominada en moneda extranjera por parte de las agencias calificadoras de riesgo más reconocidas: Moody's Investors Service (Baa3), Standard & Poor's (BBB) y Fitch Ratings (A-).

1995

CAF obtiene el reconocimiento como Mejor Emisor de América Latina, otorgado por la publicación británica *Euromoney*, y es el primer emisor latinoamericano en acceder a los mercados financieros internacionales luego de la crisis de México. Además, Fitch, Standard & Poor's y Moody's ratifican sus calificaciones de riesgo.

1996

Las agencias elevan las calificaciones de riesgo de CAF para su deuda a largo plazo. En enero lo hace Moody's (de Baa3 a Baa2) y en noviembre Standard & Poor's (de BBB a BBB+), al tiempo que Standard & Poor's asigna calificación de riesgo a la deuda de corto plazo de A2. Por su parte, Fitch ratifica sus calificaciones para largo (A-) y corto plazo (F2).

1997

En junio, Moody's eleva la calificación para la deuda a largo plazo de Baa2 a A3, la más alta calificación de riesgo otorgada por esta firma en América Latina. Adicionalmente, asigna calificación de riesgo a la deuda de corto plazo de P-2.

1998

Pese a las dificultades financieras internacionales, las óptimas calificaciones de riesgo que posee CAF son ratificadas por las tres firmas durante este año, por lo que la Institución con-

tinúa manteniendo una posición de liderazgo en los mercados internacionales de capital. 31 Durante este año, CAF es el primer emisor latinoamericano en acceder a estos mercados luego de la crisis asiática, lo que contribuye a restablecer la confianza de los inversionistas en la región.

1999

En agosto, Standard & Poor's aumenta en dos niveles su calificación de riesgo: de BBB+ a A para la deuda a largo plazo y de A-2 a A-1 para la de corto plazo. CAF se convierte en el emisor latinoamericano con las más altas calificaciones de riesgo.

2000

Fitch eleva las calificaciones otorgadas a CAF para su deuda de largo y corto plazo de A- a A y de F2 a F1, respectivamente, lo que le permite mantener su condición como el emisor mejor calificado de América Latina. Durante el año, la publicación *Latin Finance* le otorga el reconocimiento como Mejor Multilateral del año 2000 por su desempeño durante este período como emisor y agente catalítico, así como por la labor realizada en tres décadas de existencia.

2001

En mayo, Moody's eleva las calificaciones otorgadas a CAF para su deuda de largo y corto plazo de A3 a A2 y de P2 a P1, respectivamente. CAF mantiene su posicionamiento como el emisor latinoamericano mejor calificado.

2003

La Institución obtiene tres premios por su desempeño en las plazas financieras más exigentes del mundo: Agencia Emisora del Año, Mejor Emisión de Bonos para Financiar el Desarrollo y Mejor Multilateral, reconocimientos otorgados por las publicaciones especializadas *Euromoney*, *Emerging Markets* y *Latin Finance*, respectivamente.

2004

Durante este año, CAF es reconocida nuevamente con los tres galardones obtenidos el año anterior. Además, sus calificaciones son ratificadas por todas las agencias que la evalúan, manteniendo su calidad de emisor frecuente con las más altas calificaciones en América Latina.

2005

Moody's eleva la calificación de CAF para su deuda de largo plazo de A2 a A1. Adicionalmente, la agencia japonesa *Japan Credit Rating Agency* (JCR) otorga por primera vez la mejor calificación de riesgo en América Latina, al asignarle AA- para su deuda de largo plazo.

2006

Fitch eleva la calificación de riesgo para la deuda de largo plazo de A a A+. Adicionalmente, asigna calificaciones tanto de largo como de corto plazo para su deuda local de AAA y F1+, respectivamente. Las demás agencias ratifican sus niveles de calificación a la entidad.

2007

En abril, Standard & Poor's eleva su calificación de riesgo de largo plazo de A a A++. Las otras agencias mantienen sus niveles de calificación y ratifican una vez más la condición de CAF como el emisor frecuente de latinoamericano con las mejores calificaciones crediticias.

2008

CAF continúa manteniendo una posición de liderazgo como emisor latinoamericano pese a las dificultades presentadas en los mercados de capital a raíz de la profundización de la crisis financiera en Estados Unidos. Sus políticas financieras conservadoras y sus óptimos resultados operativos evidencian la capacidad de la Institución para hacer frente a los movimientos de los mercados financieros. Nuevamente, las agencias ratifican las calificaciones asignadas a CAF.

2009

Durante este año y tras la crisis de los mercados financieros, las agencias mantienen las calificaciones de crédito de CAF, tanto para corto como para largo plazo en moneda extranjera. Ello permite a la Institución mantener su presencia tanto en los principales mercados bursátiles de Estados Unidos, Europa y Japón como en los mercados locales a través de emisiones en Colombia, México, Perú y Venezuela. Con más de USD 2.000 millones de emisiones en los últimos años, CAF continúa fortaleciendo su estructura financiera al tiempo que promueve la expansión de su dimensión latinoamericana. 33

2010

CAF mantiene calificaciones con grado de inversión por parte de las principales agencias de *ratings*: Fitch Ratings (A+), Japan Credit Rating Agency (AA-), Moody's Investors Service (A1), y Standard & Poor's (A+).



Gasoducto Bolivia-Brasil

BOLIVIA, BRASIL.

El Gasoducto Bolivia-Brasil es una de las obras de infraestructura e integración energética más importantes de América Latina. En 1974, los Jefes de Estado de esos dos países firman el Acuerdo de Venta de Gas Natural, en el cual trazaban estrategias regionales en el campo de la producción, distribución y comercialización del gas para los principales mercados del Cono Sur. 35

El principal objetivo del proyecto era contribuir a la integración energética de la región, al hacer posible la expansión de la industria del gas natural desde los yacimientos en Bolivia hasta las regiones centro y sur en Brasil. Para Brasil, esto aceleraría notablemente su matriz energética, al tiempo que Bolivia podría desarrollar sus reservas de gas, aumentar su producción y abrir un nuevo mercado de exportación.

En 1997, CAF financió la construcción de los tramos boliviano y brasilero al otorgar recursos a favor de Petróleo Brasileiro, S.A. y de la empresa Transportadora Brasileira Gasoduto Bolivia-Brasil S.A. Estos fueron los primeros préstamos otorgados por la Institución a favor de Brasil para financiar su integración energética con Bolivia.

La obra –que parte de Río Grande en Bolivia y culmina en Porto Alegre, Brasil– es considerada el gasoducto de gas natural de mayor longitud en América del Sur. Inaugurada en 1999, la iniciativa dio lugar a un nuevo marco de integración continental, al permitir la instalación de un proceso de comercialización constante entre Bolivia y Brasil que generaba energía limpia y económica para Brasil, al tiempo que favorecía la economía boliviana.

En abril de 2010, la empresa petrolera estatal boliviana, Yacimientos Petrolíferos Fiscales Bolivianos (YPFB), anunció la construcción de dos ductos paralelos al del gasoducto actual. Brasil es el primer mercado de gas de Bolivia, seguido por Argentina. El gas es el primer producto de exportación de Bolivia.



CAF

La construcción del gasoducto Bolivia-Brasil se tradujo en una mayor participación de inversionistas del sector privado, lo que ha impulsado el crecimiento del mercado de gas natural en la región.



De los aproximadamente 3.000 kilómetros totales de extensión, más de 2.500 kilómetros fueron desarrollados en Brasil y 557 kilómetros en Bolivia.



FOTOS: CAF





Sistema de interconexión eléctrica Brasil-Venezuela

BRASIL, VENEZUELA.

El proyecto de interconexión entre Brasil y Venezuela surge del interés por suplir el norte amazónico de electricidad. Ante las condiciones que reunía la producción de energía hidroeléctrica en Venezuela, Brasil tenía interés en diseñar un plan de suministro energético que no resultara en un gran costo de ejecución. 39

Para Venezuela, el proyecto permitiría el desarrollo minero a lo largo del tendido eléctrico y surtiría a las poblaciones de Tumeremo y Santa Elena de Uairén. La iniciativa estaba además vinculada a los planes de desarrollo de la Electrificación del Caroní en la zona del Alto Caroní y en la región sur de los Estados Amazonas y Bolívar.

La ejecución consistió en la instalación y montaje de un sistema de transmisión eléctrica de 230 kilovoltios entre Santa Elena de Uairén en la frontera de Venezuela, y la ciudad de Boa Vista en Brasil.

Desde la década de los noventa, la ciudad de Boa Vista, capital del estado brasileño de Roraima, experimentaba un crecimiento económico importante, que se impulsó aún más con la inauguración de la carretera Manaus-Santa Elena de Uairén en 1998. Sin embargo, su desarrollo se veía afectado por la deficiencia en el suministro de energía eléctrica en la región.

CAF apoyó la nueva etapa de integración entre ambos países mediante la instalación de un sistema de transmisión eléctrica que llevaría el fluido hacia nueve localidades del estado brasileño de Roraima y sentaría las bases para futuras expansiones de la red interconectada.

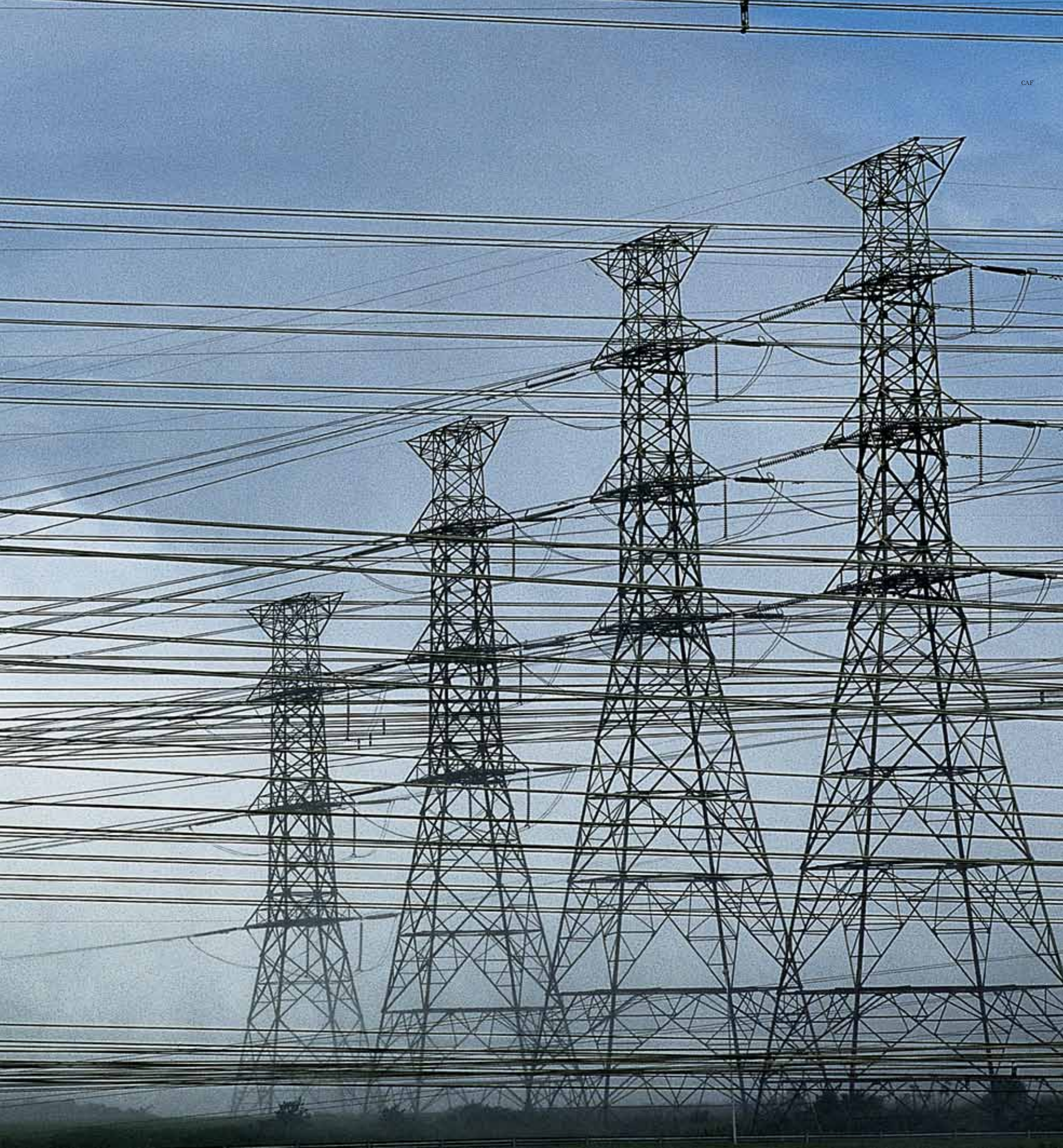
El proyecto está vinculado al Grupo 1 del Eje del Escudo Guayanés de la Iniciativa para la Integración de la Infraestructura Regional Suramericana (IIRSA). La interconexión, única en el eje de proyectos entre ambos países, se encuentra en funcionamiento desde 2001 y permite el acceso al servicio de energía limpia a 250.000 habitantes, esto es, un 78% de la población del estado de Roraima.



FOTOS: CAF

Brasil y Venezuela convergen
en una visión del panorama
de integración energética de
América Latina.









Renovación urbana de Guayaquil

ECUADOR

Guayaquil ha experimentado el proceso de renovación urbana más rápido y amplio de América Latina en las últimas décadas. Su transformación se inició en los años noventa con el proyecto Malecón 2000 y se extendió a avenidas, calles y barrios con la restauración, construcción y saneamiento ambiental que transformó significativamente la ciudad. 45

La iniciativa de la municipalidad contó con el apoyo del gobierno central, de empresas de los sectores público y privado, y de CAF. El objetivo del programa de renovación era embellecer la ciudad y generar turismo, así como fomentar el uso adecuado de espacios públicos, la cultura y elevar la autoestima de la población.

Las obras incluyeron los túneles en el Cerro Santa Ana y El Carmen, la autopista terminal terrestre Pascuales, el Sistema Integrado de Transporte Masivo Metrovía, el túnel San Eduardo, la ampliación del puente Rafael Mendoza Avilés, el Malecón 2000, la descontaminación del Estero Salado, así como proyectos para permitir el acceso a agua potable, alcantarillado y pavimentación en sectores desfavorecidos.

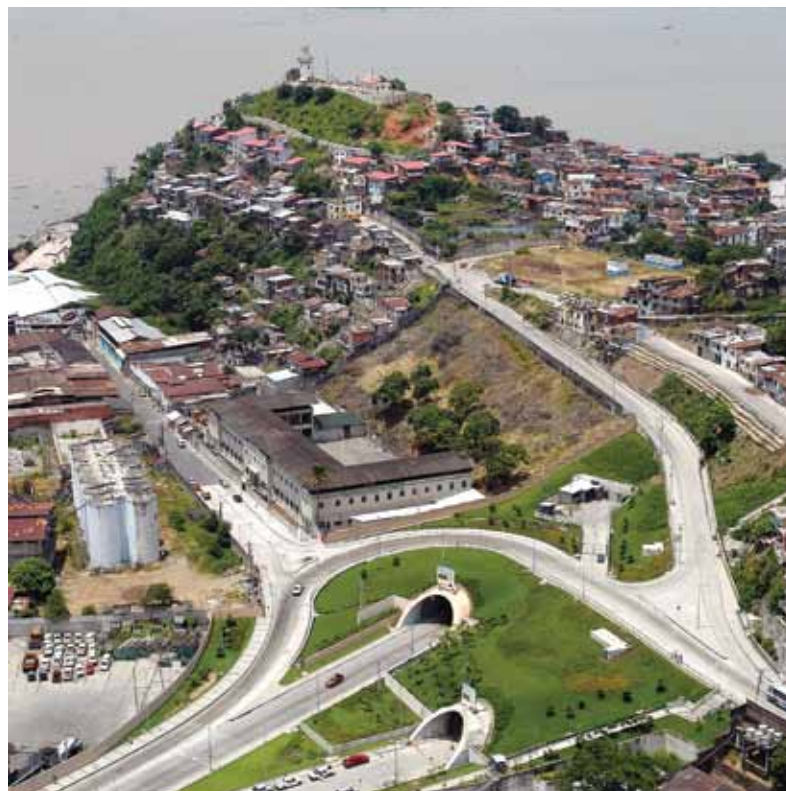
CAF otorgó apoyo financiero para la ejecución del programa vial de Guayaquil, la recuperación del Estero Salado, la ampliación y readecuación del puente Rafael Mendoza Avilés, el plan de transporte público, el túnel San Eduardo, las obras complementarias de la vía Guayaquil-Salinas y el proyecto de alcantarillado sanitario de la municipalidad, entre otros.

La ejecución de las obras revitalizó el centro cultural, comercial y los servicios, mejoró el tráfico de vehículos y peatones, y contribuyó a recuperar el valor comercial de la zona.



La recuperación del Estero Salado mejoró notablemente la calidad de vida de los ciudadanos asentados en las riberas. A estas obras se suma el programa de recolección de desechos sólidos del espejo de agua y de las riberas.





Tras la construcción y modernización de parques, plazas, puentes, vías principales, redomas, sistemas de transporte y otras obras de saneamiento ambiental, Guayaquil se transformó en una de las ciudades más modernas y atractivas de América Latina.









En 2001 se inició la construcción de la autopista terminal terrestre Pascuales y el Sistema Integrado de Transporte Masivo. Cinco años más tarde, comenzaban las obras del túnel San Eduardo y la modernización del terminal terrestre.

La rehabilitación urbana continuó con la ampliación y readecuación del Puente Rafael Mendoza y de la vía Guayaquil-Salinas, así como con la restauración de parques, plazas y urbanizaciones.



IK



CAF



CAF



El presente es un
proyecto de
construcción
que busca
mejorar
la calidad de
vida de la
ciudadanía
a través de
la inversión
social y
la promoción
de la cultura
y el deporte.
Este proyecto
se enmarca
dentro del
Plan de
Inversión
Social del
Gobierno
Nacional
y tiene como
objetivo
principal
mejorar
la calidad
de vida de
la ciudadanía
a través de
la inversión
social y
la promoción
de la cultura
y el deporte.

El presente es un
proyecto de
construcción
que busca
mejorar
la calidad de
vida de la
ciudadanía
a través de
la inversión
social y
la promoción
de la cultura
y el deporte.
Este proyecto
se enmarca
dentro del
Plan de
Inversión
Social del
Gobierno
Nacional
y tiene como
objetivo
principal
mejorar
la calidad
de vida de
la ciudadanía
a través de
la inversión
social y
la promoción
de la cultura
y el deporte.

El presente es un
proyecto de
construcción
que busca
mejorar
la calidad de
vida de la
ciudadanía
a través de
la inversión
social y
la promoción
de la cultura
y el deporte.
Este proyecto
se enmarca
dentro del
Plan de
Inversión
Social del
Gobierno
Nacional
y tiene como
objetivo
principal
mejorar
la calidad
de vida de
la ciudadanía
a través de
la inversión
social y
la promoción
de la cultura
y el deporte.

El presente es un
proyecto de
construcción
que busca
mejorar
la calidad de
vida de la
ciudadanía
a través de
la inversión
social y
la promoción
de la cultura
y el deporte.
Este proyecto
se enmarca
dentro del
Plan de
Inversión
Social del
Gobierno
Nacional
y tiene como
objetivo
principal
mejorar
la calidad
de vida de
la ciudadanía
a través de
la inversión
social y
la promoción
de la cultura
y el deporte.



Apoyo a la sostenibilidad social

54

CAF está comprometida con la disminución de la pobreza y la reducción de inequidades en la región, y muy especialmente en sus países accionistas. En este sentido, la Institución contribuye a la consolidación e implementación de una agenda de desarrollo integral, a través del fortalecimiento de capacidades socio-productivas, la profundización del tejido social y la preservación y promoción de la cultura como vehículo de inclusión social, especialmente en comunidades excluidas, en alianza con socios y operadores, a fin de fortalecer las redes existentes de capital social.

A través de su Programa de Desarrollo Integral Comunitario, CAF apoya proyectos que contribuyan a mejorar la calidad de vida de los beneficiarios, y crea oportunidades de desarrollo a través de la inserción productiva y el desarrollo integral del individuo, con un enfoque de creación de capital social y promoción de Responsabilidad Social Corporativa. Estos proyectos deben armonizar los componentes de apoyo socio-productivo con otros pilares del desarrollo humano: cultura, educación, salud y deporte.

Los principales beneficiarios son las comunidades y productores excluidos del modelo socio-económico formal que se encuentran en la base de la pirámide social, haciendo énfasis en regiones aledañas a proyectos financiados por CAF. A continuación se describen los componentes del Programa.

Componente productivo. A través de este componente se apoya a las comunidades a mejorar la generación de ingresos sostenibles mediante capacitación y asistencia técnica, dotación de recursos productivos –insumos y equipos, otros– y el fortalecimiento de las organizaciones productivas.

Componente social. Este componente contempla el desarrollo de iniciativas de salud y el rescate de niños y jóvenes en situación de exclusión social a través de la educación y formación de oficios. Asimismo, se incorporan elementos de fortalecimiento de la organización comunitaria para apoyarlas en su efectiva autogestión.

Componente cultural. Este componente se centra en el apoyo al fortalecimiento, rescate y desarrollo del acervo cultural y patrimonial de la región.

Por otra parte, el Programa de Acción Social por la Música ha sido una de las inversiones en Responsabilidad Social más importantes de CAF en la última década. La música es universalmente reconocida como una herramienta ideal de educación por su capacidad de potenciar las aptitudes intelectuales, físicas, emocionales, espirituales y expresivas del individuo.

Dirigido principalmente a niños y jóvenes con escasos recursos, el Programa se ha convertido en una excelente herramienta de rescate social acompañada de una formación humana que exalta los valores más nobles de la persona e incide en el fortalecimiento de vínculos familiares y comunitarios, articulando el tejido social. Las actividades que lo integran son el Conservatorio Andino Itinerante (formación orquestal), las Voces Andinas a Coro (formación coral), el Taller Itinerante Andino de Luthería, y transversalmente, la Formación de Formadores, dirigida a la enseñanza de futuros profesores locales que generen un efecto multiplicador y sostenible.

A través de su Programa de Acción Social por el Deporte se busca canalizar y desarrollar actividades como herramienta de prevención y rescate de niños y jóvenes en situación de riesgo social. A partir de la formación y capacitación deportiva de niños, jóvenes, entrenadores y árbitros locales, se fomentan valores de solidaridad, disciplina, responsabilidad, respeto, ética y trabajo en equipo. Ello crea cultura y conciencia ciudadana y contribuye a una educación integral.



Rescate del patrimonio cultural

BOLIVIA, COLOMBIA, ECUADOR,

PERÚ, VENEZUELA.

CAF apoya el Programa Patrimonio para el Desarrollo de la Agencia Española de Cooperación Internacional para el Desarrollo (AECID) desde el año 2005. El compromiso de la AECID es cooperar en la puesta en valor del patrimonio histórico y cultural de los países, cuyo uso y disfrute es un derecho de la comunidad, un componente de su vida, de su identidad cultural y de su propia dignidad, y cuya puesta en valor se vincula a la mejora de sus condiciones de vida.

El respaldo de CAF está asociado a su Agenda de Sostenibilidad Social para América Latina, mediante la cual apoya proyectos innovadores en los campos musical, deportivo, de oficios básicos y rescate patrimonial, y de generación de oportunidades locales. El objetivo es contribuir al fortalecimiento de capacidades y talentos en los sectores tradicionalmente excluidos de la sociedad para que se conviertan en agentes de su propio desarrollo.

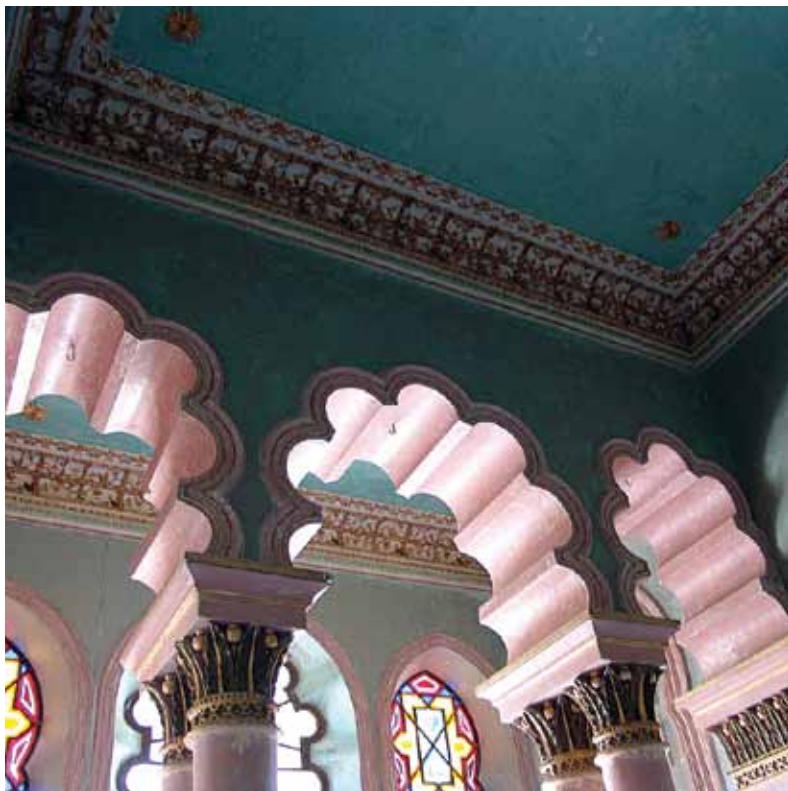
Una de las principales líneas de actividad de la AECID ha sido la revitalización de centros históricos, a través de obras que son ejecutadas en muchos casos por escuelas taller, en las que la metodología de enseñanza combina la formación teórica y práctica o formación integral con énfasis en el trabajo real, especialmente enfocada a la restauración del patrimonio. Los alumnos seleccionados pertenecen a las capas sociales más desfavorecidas, de escasos recursos, y no cuentan con otras posibilidades de formación.

La AECID tiene más de 20 años en el área de la puesta en valor y gestión sostenible del patrimonio cultural y brinda apoyo técnico y financiero a más de 40 escuelas taller en el mundo. A través de la alianza con CAF, se han capacitado alrededor de 1.400 jóvenes a la fecha y 1.600 adicionales se encuentran en proceso de formación. El porcentaje de inserción laboral es del 80%.

CAF apoya 17 escuelas taller en América Latina. Destacan particularmente la escuela taller Sucre, en Bolivia, y la escuela taller Coro, en Venezuela. Ambas fueron declaradas por la UNESCO patrimonio cultural de la humanidad en 1991 y 1993, respectivamente.



FOTOS: CAF



Los edificios religiosos de Sucre
 construidos en el siglo XVI
 ilustran la mezcla de las
 tradiciones arquitectónicas locales
 con estilos importados de Europa.





La formación en oficios y rescate patrimonial genera capacidades productivas que permiten a jóvenes insertarse en el mercado laboral y contribuir a conservar el patrimonio histórico y cultural de América Latina.



AS

CAF



AS

AS



AS



FOTOS: AS

En Bolivia, CAF apoya escuelas taller en Chiquitania, Chiquitos, Potosí y Sucre. En Colombia, en Bogotá, Cartagena, Mompox y Popayán. En Ecuador, en Cuenca y Quito. En Perú, en Arequipa, Cusco, Lima y el Valle del Colca. En Venezuela, en Coro y en La Guaira. En República Dominicana, en Santo Domingo.





AS/O

La casa de las 100 ventanas es la actual sede del Instituto de Cultura del Estado Falcón ubicado en el Casco Colonial de la Vela de Coro.



MDC/O



Santa Ana de Coro fue designada Patrimonio cultural de la humanidad por la UNESCO en 1993, por poseer un casco histórico que combina los estilos holandés y español, al tiempo que utiliza técnicas originarias de los indígenas americanos.





Apoyo a la competitividad

ARGENTINA, BOLIVIA, COLOMBIA,

ECUADOR, PERÚ, VENEZUELA.

Desde hace más de una década CAF ha asumido un compromiso con la promoción de la construcción de agendas competitivas de sus países accionistas como parte central de una estrategia de desarrollo complementada por la sostenibilidad ambiental y social. La elaboración y puesta en marcha de estas agendas competitivas se ha basado en un conocimiento de las barreras y oportunidades que presenta América Latina, así como en los esfuerzos de promoción y reformas que requieren diversos sectores con potencial exportador. La Institución ha utilizado el conocimiento generado a través de su Programa de Apoyo a la Competitividad (PAC) como un bien público disponible para que los actores interesados contribuyan a la construcción de una institucionalidad que facilite la asociatividad público-privada. 67

Esta asociatividad conlleva a la consolidación de la confianza necesaria para que fluya la información relevante que permita definir las reformas institucionales requeridas, identificar a los sectores exportadores con mayor potencial, así como la forma en la que se pueden fortalecer la integración de las cadenas de valor y la capacidad para crear nuevas aglomeraciones o *clusters* productivos. En este sentido, el PAC fue concebido bajo el supuesto de que la inserción de las naciones en el comercio internacional no se decreta simplemente a través de acuerdos formales de integración, sino a través de una institucionalidad que permita a la población dinamizar y aprovechar los beneficios de operar en una economía global.

La competitividad requiere un enfoque balanceado que, sin perder de vista las reformas globales, enfatice los temas de impacto a través de mecanismos de cooperación en la esfera microeconómica e institucional para promover mejoras en los niveles de innovación y productividad.

Los temas vinculados a la innovación, al emprendimiento y al desarrollo local requieren un trabajo coordinado para enfrentar los nuevos retos competitivos de la región en el próximo lustro.





FOTOS: IK

El Modelo de Gestión para la Competitividad en el sector automotriz en Ecuador se enfoca en el fortalecimiento del esquema empresa-líder-proveedores, con el fin de que estos últimos puedan ingresar en el futuro al panel mundial de las casas matrices de la industria y ser más competitivos en términos de calidad, tecnología, servicio y precio.





FOTOS: CAF

El *cluster* de uvas, vinos y singanis lidera el proceso de agro industrialización y exportación de los productos de la región sur de Bolivia.







FOTOS: IK



El *cluster* hortofrutícola en Ecuador promueve la participación de los productores en la cadena de valor de los alimentos procesados y comercializados a través de la capacitación, la asistencia técnica y el desarrollo de un modelo de proveeduría con una empresa líder.



Las empresas involucradas en el proyecto de la Asociación de Gremios Agroexportadores de Perú generan empleo para 28.000 trabajadores y son productoras de cítricos, espárragos, bananos, mango, cebolla, pecanas, lúcuma y palta.





Durante más de una década CAF ha apoyado la competitividad y la productividad de América Latina y ha puesto en marcha más de 150 proyectos en la región, en asociación con más de 470 instituciones públicas y privadas.



FOTOS: CAF

CAF impulsa el posicionamiento del Ron Premium Venezolano a nivel global, a través de una mayor promoción de su denominación de origen en el exterior y de una mayor integración de los actores que participan en la cadena de valor.









Infraestructura de integración

80

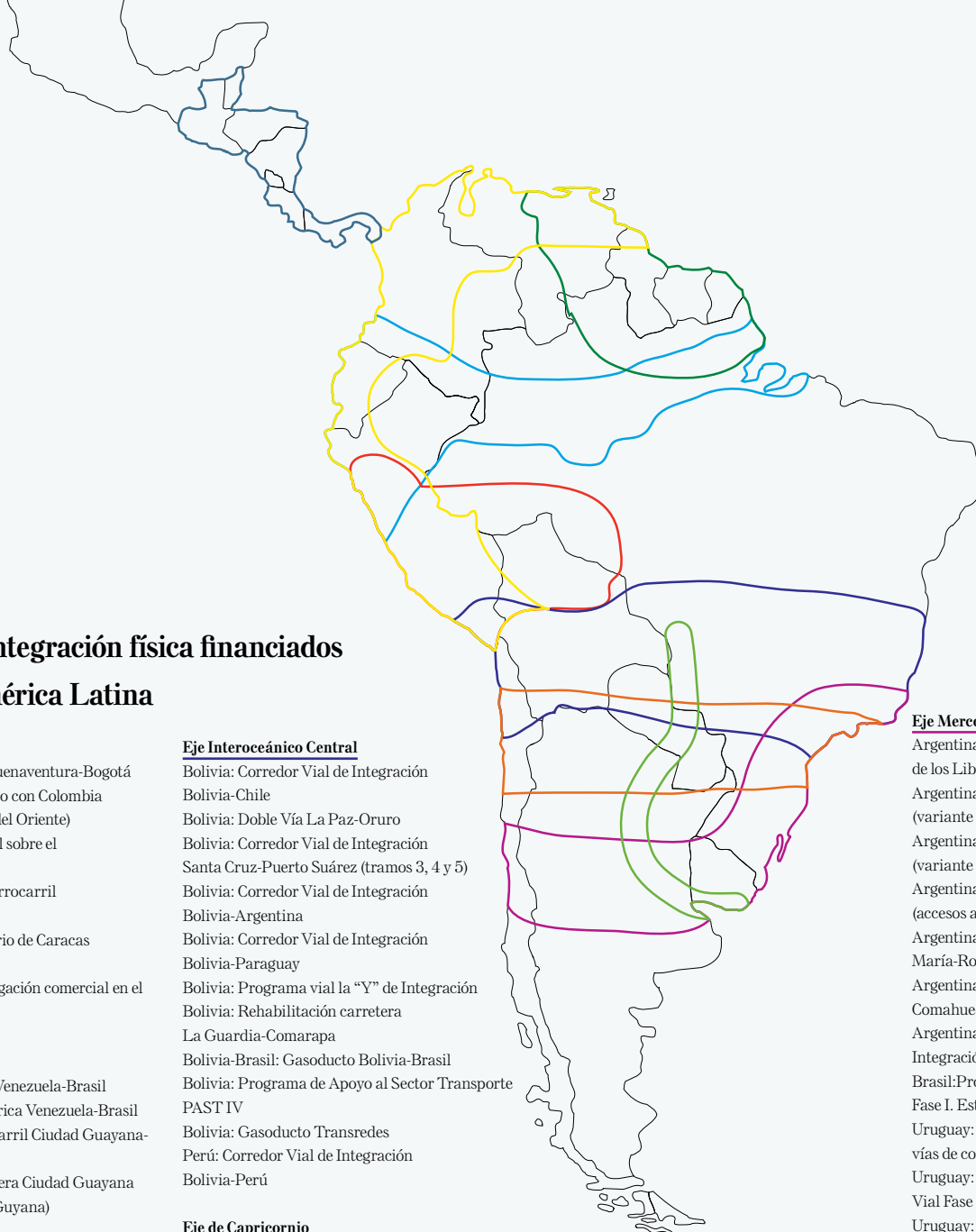
Uno de los planes más ambiciosos de modernización productiva e integración en la región es la Iniciativa para la Integración de la Infraestructura Regional Suramericana (IIRSA). Este macro proyecto de integración involucra a los 12 países de América del Sur y promueve el desarrollo de la infraestructura de transporte, energía y telecomunicaciones bajo una visión regional para lograr un patrón de desarrollo territorial equitativo y sustentable.

La iniciativa nace en el año 2000 durante la primera reunión de Presidentes de América del Sur, en la cual los mandatarios de la región acuerdan realizar acciones conjuntas con el objetivo de impulsar el proceso de integración política, social y económica de América del Sur, lo que incluye la modernización de la infraestructura regional, así como acciones específicas para estimular la integración y el desarrollo de subregiones aisladas. La Iniciativa plantea, en primer lugar, desarrollar un proceso de Planificación Territorial Indicativa, que traduzca la visión regional de integración física de América del Sur en una cartera de proyectos de infraestructura que promueva la integración y el desarrollo económico y social de la región, tomando como referencia los Ejes de Integración y Desarrollo.

Como resultado de los trabajos de planificación indicativa, los gobiernos de América del Sur identificaron una cartera de más de 510 proyectos ordenados en 47 grupos pertenecientes a ocho Ejes de Integración y Desarrollo, que representan a la fecha una inversión estimada de USD 74.500 millones.

Estos proyectos concretos en las áreas de transporte, energía y telecomunicaciones, se encuentran en diversas fases de implementación y concentran dinámicas socioeconómicas e inversiones productivas definidas entre los países.

En la última década, CAF ha aprobado operaciones por USD 6.300 millones para la ejecución de 54 proyectos de integración física con una inversión total superior a USD 21.000 millones.



Proyectos de integración física financiados por CAF en América Latina

Eje andino

Colombia: Corredor Vial Buenaventura-Bogotá
 Ecuador: Enlace Amazónico con Colombia y Perú (Carretera Troncal del Oriente)
 Ecuador: Puente Segmental sobre el Río Babahoyo
 Perú: Rehabilitación del Ferrocarril Huancayo-Huancavelica
 Venezuela: Enlace ferroviario de Caracas con la Red Nacional
 Venezuela: Apoyo a la navegación comercial en el Eje Fluvial Orinoco-Apure

Eje del Escudo Guayanés

Brasil: Interconexión Vial Venezuela-Brasil
 Brasil: Interconexión Eléctrica Venezuela-Brasil
 Venezuela: Estudios Ferrocarril Ciudad Guayana-Maturín-estado Sucre
 Venezuela: Estudios Carretera Ciudad Guayana (Venezuela)-Georgetown (Guyana)

Eje del Amazonas

Ecuador: Conexión Trasandina Central
 Ecuador: Corredor Trasandino del Sur
 Ecuador: Puerto de transferencia internacional de carga en el Puerto de Manta
 Perú: Corredor Vial Amazonas Norte
 Perú: Preinversión región fronteriza con Ecuador
 Perú: Corredor Amazonas Central (tramo Tingo María-Aguaytía-Pucallpa)

Eje Perú-Brasil-Bolivia

Bolivia: Carretera Guayaramerín-Riberalta
 Brasil: Programa Vial de Integración, estado de Rondônia
 Perú: Corredor Vial Interoceánico Sur (tramos 2, 3 y 4) y garantías para estructuración privada

Eje Interoceánico Central

Bolivia: Corredor Vial de Integración Bolivia-Chile
 Bolivia: Doble Vía La Paz-Oruro
 Bolivia: Corredor Vial de Integración Santa Cruz-Puerto Suárez (tramos 3, 4 y 5)
 Bolivia: Corredor Vial de Integración Bolivia-Argentina
 Bolivia: Corredor Vial de Integración Bolivia-Paraguay
 Bolivia: Programa vial la "Y" de Integración
 Bolivia: Rehabilitación carretera La Guardia-Comarapa
 Bolivia-Brasil: Gasoducto Bolivia-Brasil
 Bolivia: Programa de Apoyo al Sector Transporte PAST IV
 Bolivia: Gasoducto Transredes
 Perú: Corredor Vial de Integración Bolivia-Perú

Eje de Capricornio

Argentina: Pavimentación RN81
 Argentina: Acceso al Paso de Jama (Argentina-Chile)
 Argentina: Estudios para rehabilitación Ferrocarril Jujuy-La Quiaca
 Bolivia: Programa Carretera Tarija-Bermejo
 Paraguay: Rehabilitación y pavimentación de los corredores de integración RN10 y RN11 y obras complementarias

Eje de la Hidrovía Paraguay-Paraná

Estudios para el mejoramiento de la navegabilidad, gestión institucional y esquema financiero de operación de la Hidrovía (Argentina, Bolivia, Brasil, Paraguay y Uruguay)
 Argentina: Programa de obras Ferroviarias de Integración entre Argentina y Paraguay

Eje Mercosur-Chile

Argentina-Brasil: Centro Fronterizo Paso de los Libres-Uruguaiana
 Argentina: Corredor Buenos Aires-Santiago (variante vial Laguna La Picasa)
 Argentina: Corredor Buenos Aires-Santiago (variante ferroviaria Laguna La Picasa)
 Argentina: Corredor Buenos Aires-Santiago (accesos al Paso Pehuenche, RN 40 y RN 145)
 Argentina: Interconexión Eléctrica Rincón Santa María-Rodríguez
 Argentina: Interconexión Eléctrica Comahue-Cuyo
 Argentina: Programa de Obras Viales de Integración entre Argentina y Paraguay
 Brasil: Programa de Integración Regional-Fase I. Estado de Santa Catarina
 Uruguay: Megaconcesión de las principales vías de conexión con Argentina y Brasil
 Uruguay: Programa de Infraestructura Vial Fase II y III
 Uruguay: Programa de Inversión Pública en Infraestructura Vial
 Uruguay: Programa de Fortalecimiento del Sistema Eléctrico Nacional
 Uruguay: Proyecto Central Térmica Punta del Tigre

Mesoamérica

Costa Rica: Programa de Inversiones en el Corredor Atlántico
 Panamá: Programa de rehabilitación y mejoras viales de carreteras
 Panamá: Puente Binacional sobre el Río Sixaola
 Panamá: Autoridad del Canal de Panamá, programa de expansión



Corredor vial Bogotá-Buenaventura

COLOMBIA

El corredor vial Bogotá-Buenaventura es considerado como la vía más importante de integración física regional colombiana, ya que por sus carreteras se transporta más de 40% de la carga del país destinada al comercio exterior a través del Océano Pacífico. 83

CAF ha participado en el financiamiento de este proyecto para la ejecución de obras de mejora en varias zonas de esta ruta de transporte, como en el Túnel La Línea, la concesión Buga-La Paila y la construcción de la doble calzada en el tramo Buga-Buenaventura. Además, ha otorgado asistencia técnica para estudios de preinversión y para el programa de mejora de servicios portuarios.

El Túnel Segundo Centenario-La Línea ubicado en el cruce de la Cordillera Central cuenta con 8,8 kilómetros de longitud, lo que lo convierte en el túnel más largo de Colombia. El proyecto consiste en la construcción del túnel y sus correspondientes vías de acceso para empalmar con la actual vía Armenia-Ibagué, lo que permitirá la integración de la actividad económica entre el oriente y el occidente del país y reducirá la distancia y la duración de los viajes entre el interior y el Puerto de Buenaventura.

La iniciativa busca establecer un corredor multimodal de integración desde el puerto colombiano de Buenaventura, sobre la costa del Pacífico, pasando por Bogotá y Villavicencio y luego utilizando los ríos Meta y Orinoco para conectar con Venezuela.

El corredor permitirá mejorar las condiciones de transporte entre tres importantes zonas agrícolas e industriales de Colombia, como son el occidente, el eje cafetero y la capital del país. Adicionalmente, complementa la mejora de otros corredores viales que hacen posible la comunicación con el sur del país y la costa atlántica al norte. Se estima que el paso a través del túnel moviliza anualmente un 97% de la carga entre estas dos grandes regiones de la zona andina.



El Túnel Segundo Centenario-La Línea es el más largo de Colombia. Su construcción permitirá la integración de la actividad económica entre el oriente y el occidente del país y reducirá la distancia y la duración de los viajes entre el interior y el Puerto de Buenaventura.









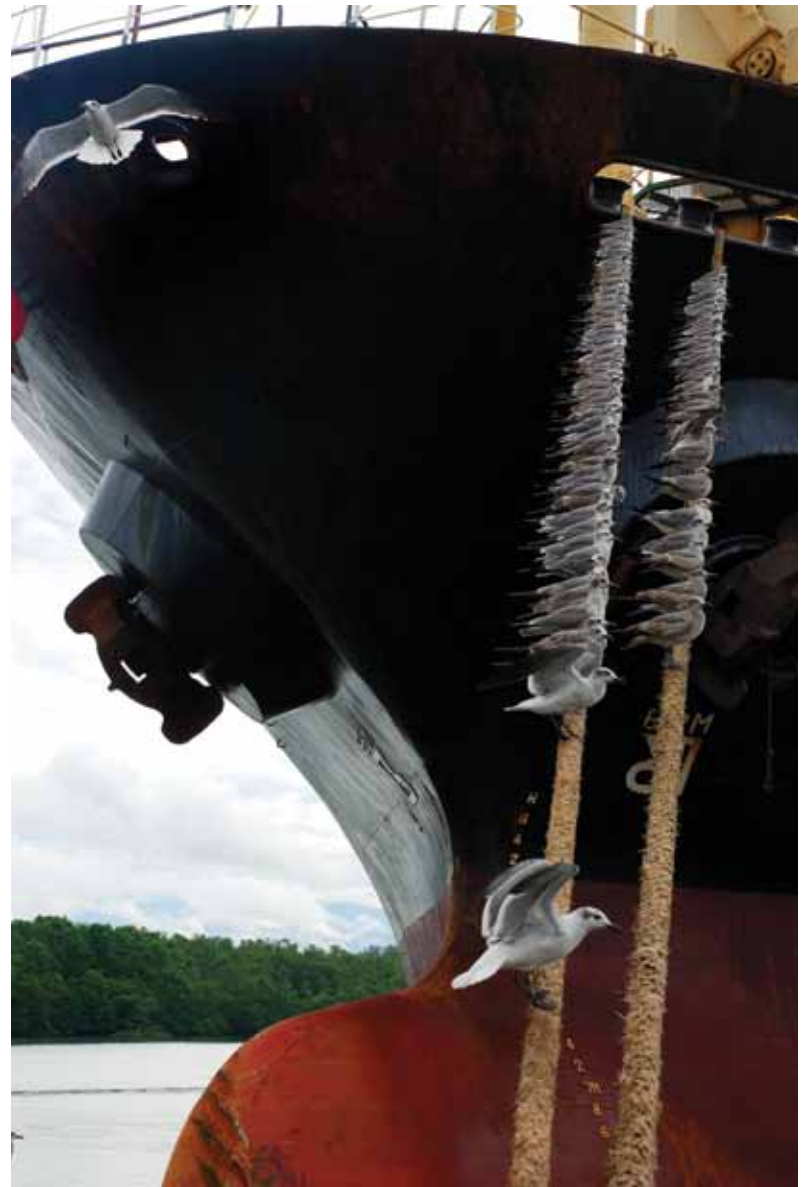
Considerado uno de los más importantes de la red vial de Colombia, el corredor integra el Puerto de Buenaventura con el interior y el oriente del país.

FOTOS: ST



El Puerto de Buenaventura, el más grande del Pacífico Colombiano, es una de las cinco instalaciones portuarias donde CAF dio inicio al Programa Puertos de Primera.

El interés de CAF en la zona incluye, no sólo el apoyo a la administración del puerto marítimo, sino también a proyectos de desarrollo y sostenibilidad social.





62M

6
4
2
9M
8

cción PROPATRIA

ENLADA

Dirección PROPATRIA



Dirección PALO VERDE

Dirección PALO VERDE



Sistema de transporte masivo urbano

VENEZUELA

A finales de la década de los cuarenta Caracas atravesaba una de sus peores crisis debido al crecimiento de la población y a la congestión vial. Las autoridades contemplan entonces la idea de construir un Metro y presentan ante el Concejo Municipal de Caracas las propuestas de dos empresas francesas, las cuales son rechazadas bajo el argumento de que el sistema que necesitaba la ciudad no debía ser subterráneo. 91

En 1961, una misión de la Organización de Naciones Unidas, a petición del Gobierno, recomienda un sistema de movilización rápida desde el oeste hasta el este de la ciudad. En años posteriores se lleva a cabo un análisis integral que demuestra que la solución al problema requería un sistema de transporte masivo.

En 1983 se inaugura la primera fase de la Línea 1 del Metro de Caracas, el primer sistema de transporte masivo subterráneo de Venezuela. Una década más tarde, el sistema contaba con dos líneas de trenes que cubrían la movilización de pasajeros de oeste a este de la ciudad.

CAF se incorpora al proyecto en 1994 al financiar la construcción de la Línea 3 del sistema. Esta línea fue de especial importancia pues permitió la interconexión con el Sistema Nacional Ferroviario hacia el occidente del país.

En el año 2000, la Institución financia la Línea 4 del Metro de Caracas y en 2001 otorga el primero de tres préstamos para la construcción del Metro Caracas-Los Teques. En 2002 financia la construcción del Metro de Maracaibo y en 2003 otorga recursos a favor del Metro de Valencia.

En América Latina, CAF ha impulsado otras iniciativas de transporte masivo urbano, a través del financiamiento parcial de recursos para su ejecución.

Coche

Dirección Pza. VENEZUELA





SALIDA

SALIDA

Coche



Inaugurado el 2 de enero de 1983, el Metro de Caracas es un ferrocarril metropolitano considerado el sistema de transporte público vial más importante, rápido, económico, extenso y confiable de la ciudad.





FOTOS: MOPVI



El Metro Caracas-Los Teques fue inaugurado el 3 de noviembre de 2006. En la actualidad, traslada diariamente más de cuarenta mil usuarios.

 SALIDA

El Tambor

NO PASE



SALIDA

SALIDA









FOTOS: MOPVI

Inaugurado el 18 de noviembre de 2006, el Metro de Valencia incluye cuatro líneas que conformarán 31 estaciones. Se estima que la ejecución total del proyecto concluirá antes del año 2020.







↑ LIBERTADOR

1101



Corredor vial Santa Cruz-Puerto Suárez

BOLIVIA

El Corredor Vial Santa Cruz-Puerto Suárez, que conecta a la ciudad de Santa Cruz de la Sierra en Bolivia con Brasil, es una de las principales obras de integración de América del Sur. 103

Su puesta en funcionamiento permitió establecer una conexión entre el Océano Pacífico y el Océano Atlántico al nivel central del continente, lo que propicia el desarrollo comercial, agroindustrial, minero, metalmeccánico y turístico de Argentina, Bolivia, Brasil, Chile, Paraguay y Perú.

Bolivia participa en los ejes Andino, Interoceánico y en el Perú-Brasil-Bolivia de la Iniciativa IIRSA, y actúa como el país articulador de esos tres ejes. El corredor también propicia que Bolivia consolide su única salida a aguas internacionales navegables, a través de los canales fluviales que le dan acceso a la Hidrovía Paraguay-Paraná.

Concluido este proyecto vial, se espera que las poblaciones que se encuentran a lo largo del trayecto empiecen a salir del estancamiento en que se encuentran. En el sector Roboré-Puerto Suárez existen grandes superficies que no están incorporadas a la actividad económica y social del país debido a la falta de acceso.

La producción agrícola, al no tener acceso al mercado, se encuentra reducida al consumo local y se destina únicamente hacia el mercado de Santa Cruz. El área de Puerto Suárez es donde la actividad comercial tiene mayor dinamismo.

El corredor fue inaugurado el 15 de enero de 2009 en un acto bilateral al que asistieron los presidentes de Bolivia y Brasil.





SCANIA

111517

840

20



FOTOS: HJ





FOTOS: HJ

Uno de los principales beneficios del corredor es el desarrollo del comercio internacional con los países del Mercosur y de la Comunidad Andina, a través de la Hidrovía Paraguay-Paraná.



El corredor es particularmente importante para la integración de Bolivia con los países vecinos. No menos relevante es su impacto en el desarrollo local.







Acción social por la música

BOLIVIA, COLOMBIA, ECUADOR,

PERÚ, VENEZUELA.

Inspirado en el modelo del Sistema de orquestas infantiles y juveniles de Venezuela, concebido por el ilustre Maestro José Antonio Abreu, el Programa CAF de Acción Social por la Música nace con la conformación de una orquesta de juventudes en los países andinos con ocasión del trigésimo aniversario de CAF. 111

El programa está conformado por el Conservatorio Latino Itinerante, las Voces Latinas a Coro, La Formación de Formadores, y el Taller Itinerante Latino de Luthería.

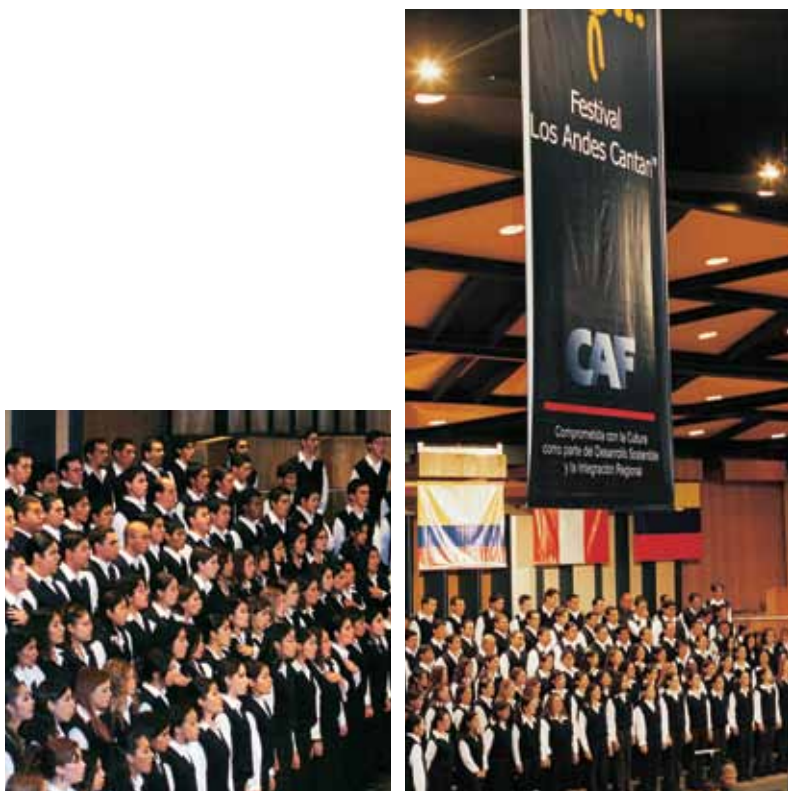
El *Conservatorio Latino Itinerante* nace como Conservatorio Andino en 2001. Único en su naturaleza, tiene como objetivo capacitar en la técnica instrumental orquestal, crear una plataforma común y un criterio totalmente horizontal con el fin de montar obras musicales de alta calidad y garantizar la uniformidad académica desde el punto de vista técnico y pedagógico.

Las *Voces Latinas a Coro* fueron creadas en 2002 como Voces Andinas a Coro, con el fin de estimular el infinito potencial presente en la voz como instrumento de cuerpo y espíritu, así como herramienta adicional que contribuye al alivio de la marginalidad de la niñez y juventud andinas.

La *Formación de Formadores* busca dar continuidad al impulso de formación en los países, a través del cual se formarán maestros en las especialidades orquestales y en coral. Este componente fue creado independientemente de los talleres de orquesta y coros.

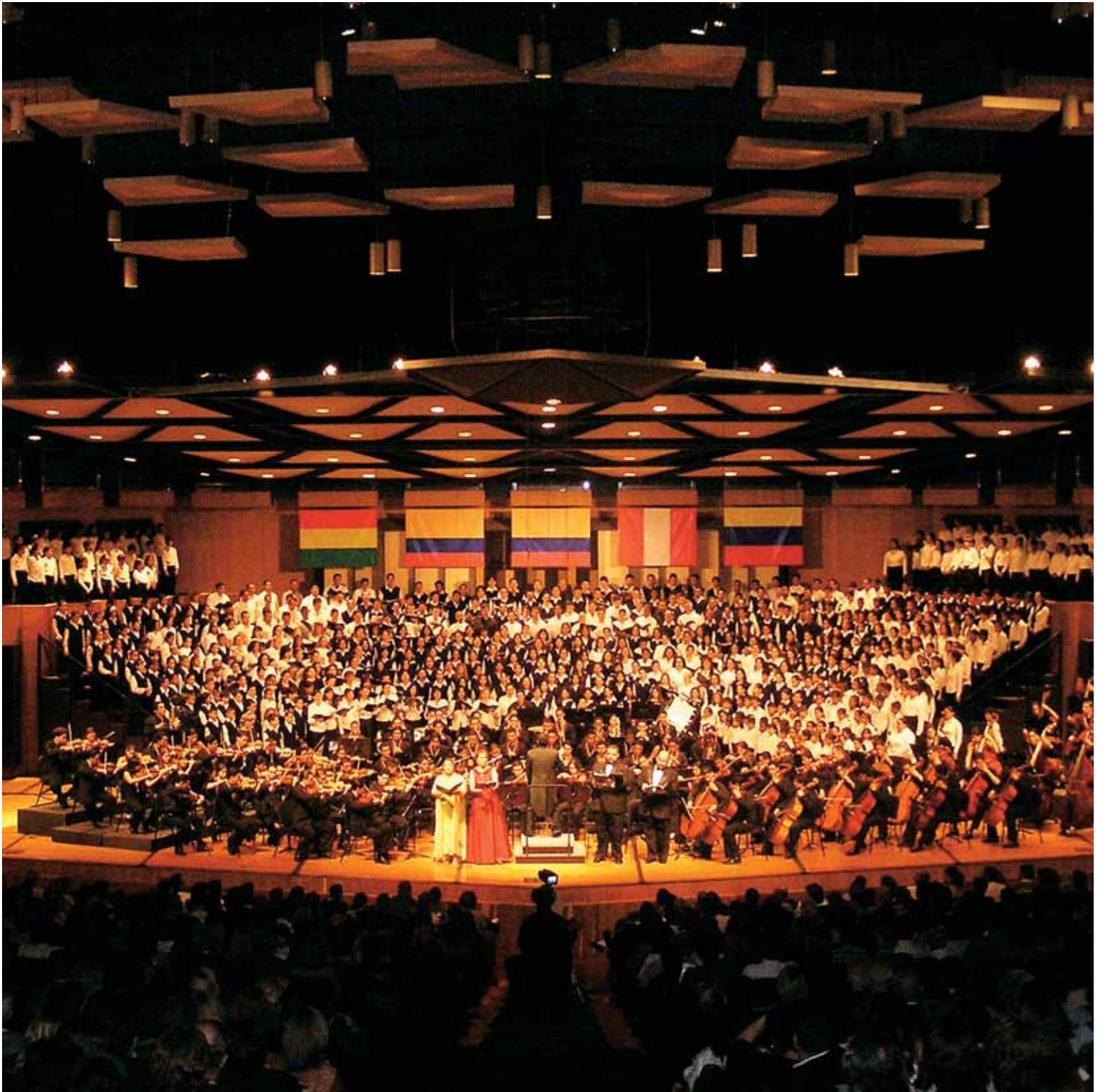
El *Taller Itinerante Latino de Luthería* nació en el año 2003 con el objetivo de fortalecer las capacidades de jóvenes y adultos de escasos recursos en la fabricación, reparación y mantenimiento de instrumentos musicales.

Gracias al Programa CAF de Acción Social por la Música se han capacitado 40.000 niños y jóvenes, se han formado 380 maestros y 50 *luthiers*, a través de la realización de 105 talleres, en 26 ciudades de Bolivia, Brasil, Colombia, Ecuador, Perú, Uruguay y Venezuela.



FOTOS: CAF

CAF avanza en la consolidación del Programa Acción Social por la Música en el resto de sus países accionistas. La Institución hace énfasis en el fortalecimiento institucional y financiero de los sistemas ya constituidos.





FOTOS: CAF

La coral Pequeños Cantores de Los Andes participó en el Festival Polyfolia en Francia, evento que reúne a las mejores corales del mundo.



El Taller Itinerante Latino de Luthería constituye una herramienta de rescate y promoción de valores intangibles que operan en la articulación del tejido social y contribuyen a forjar conciencia y cultura ciudadana.



Apoyo al sector privado

116

Desde sus inicios, tal como lo refleja su Convenio Constitutivo, CAF reconoce la relevancia del sector privado para los procesos de desarrollo e integración de la región e impulsa su fortalecimiento.

El sector privado tiene un impacto directo en el desarrollo como creador de riqueza, generador de empleo y promotor del comercio y de los mercados. Asimismo, las empresas tienen un rol clave y multiplicador en la educación, la generación de conocimiento y la transferencia tecnológica. CAF promueve la inversión del sector privado en los sectores productivos de sus países accionistas con el objetivo de potenciar sus impactos económicos y sociales, complementar la acción de los mercados y actuar como catalizador del financiamiento y la inversión internacionales.

Durante la década de los ochenta, cuando el acceso al crédito internacional a los países accionistas se vio limitado, CAF fue una de las pocas instituciones financieras internacionales preparadas para financiar las necesidades de comercio exterior de sus países accionistas. Su apoyo se enfocó entonces hacia el sector financiero –tanto a bancos de desarrollo y de segundo piso, como a bancos comerciales– con el propósito de contribuir a mantener los flujos de comercio internacional para el sector productivo.

Superada la crisis de la deuda externa, la Institución orientó sus actividades hacia el mejoramiento de la capacidad productiva, el perfil financiero y la inserción internacional de este sector. Hoy, la Institución continúa apoyando la actividad del sector privado para potenciar el crecimiento de los países y su desarrollo social mediante diversas familias de productos y servicios adaptados a las necesidades de sus clientes.

Así, otorga créditos de mediano y largo plazo a empresas del sector privado para la inversión en capacidad productiva, o líneas de crédito para capital de trabajo; también ofrece financia-

miento de largo plazo a proyectos, bajo la modalidad de *project finance* en diversos sectores industriales, tales como el minero y el energético, entre otros. 117

Adicionalmente, debido a las grandes inversiones de capital que significa el desarrollo de infraestructura en los países de América Latina, CAF estructura proyectos público-privados (PPP) para el desarrollo de importantes obras nacionales y de integración. En este sentido, apoya la participación de iniciativas privadas en los sectores de transporte, vialidad, puertos, aeropuertos y en aquellos donde se requiera su respaldo mediante el financiamiento a adjudicaciones de licitaciones públicas.

En muchos casos, CAF se asocia con otras instituciones financieras privadas, públicas o multilaterales, bajo la figura del cofinanciamiento; otorga préstamos A/B, donde actúa como acreedor titular del préstamo (participante A), y extiende los beneficios de ciertos privilegios a los participantes B.

CAF también ofrece garantías de cobertura parcial, bien sea a obligaciones de los gobiernos o del sector privado, que facilitan la estructuración de proyectos complejos y reducen el costo de su financiamiento. Ofrece igualmente servicios de asesoría financiera en el diseño y ejecución de procesos de licitaciones públicas (concesiones y privatizaciones), participaciones público-privadas, mitigación de riesgos, levantamiento de fondos (deuda y/o capital), refinanciamiento de pasivos, valoración de empresas, y fusiones y adquisiciones de empresas.

Finalmente, CAF brinda asesoría en materia de gobernabilidad, gobierno corporativo y en el fomento de conductas de responsabilidad social corporativa, que requieren también la participación activa del sector.



Irrigación y generación hidroeléctrica Olmos

PERÚ

El proyecto de irrigación y generación hidroeléctrica Olmos es una de las iniciativas más destacables de infraestructura productiva de América Latina. Concebido como un proyecto integral, su objetivo es aprovechar las aguas del Río Huancabamba y de otros ríos de la Cuenca amazónica en proyectos de irrigación y generación eléctrica en la zona de Lambayeque, ubicada al otro lado de la Cordillera de los Andes, en la cuenca del océano Pacífico. 119

El proyecto está estructurado en cuatro componentes: i) presas de almacenamiento y regulación del agua, ii) obras de trasvase para transportar el agua a través de la cordillera, iii) obras de conducción y distribución de aguas de riego y iv) obras de generación hidroeléctrica que incluyen la construcción de dos centrales.

Dada la magnitud del proyecto, el gobierno de Perú decidió ejecutarlo en dos etapas, la primera de las cuales sería, a su vez, ejecutada en dos fases. CAF participa en el financiamiento parcial de la primera fase, que comprende la construcción de la presa Limón, del túnel Trasandino, del conmutador o embalse de regulación diaria y parte de la primera central hidroeléctrica del hidráulico Olmos, y en los trabajos de aprovechamiento agrícola.

Este proyecto de significativo impacto en el desarrollo regional, es el resultado de una iniciativa de asociación público-privada, en la que el Estado ha delegado a la gestión privada la obtención de una porción del financiamiento, así como el diseño y ejecución de la obra y su posterior operación.

El papel desempeñado por CAF ha sido particularmente relevante en su realización, ya que la Institución ha financiado los aportes comprometidos tanto por el sector público como por el privado a través de préstamos a largo plazo. Adicionalmente, mediante la emisión de una garantía parcial de crédito a la República de Perú, contribuyó a que el proyecto accediera a financiamiento en el mercado de capitales local.

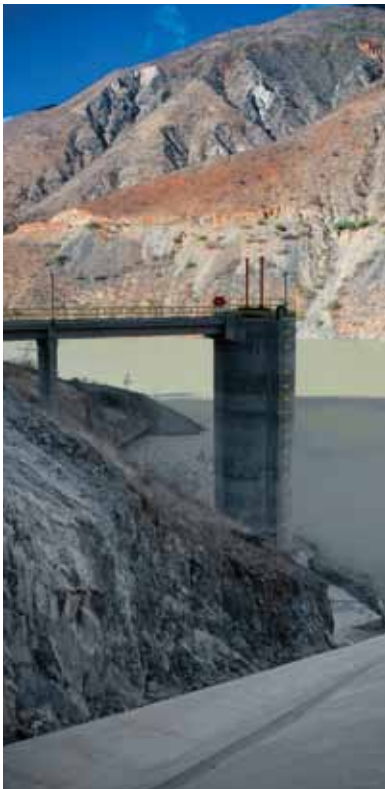


FOTOS: CNO

La obra, cuya ejecución se inició en 2006, involucra cruzar la Cordillera de los Andes con más de 2.000 metros de montaña por encima del Túnel Trasandino.



La construcción del Trasvase Olmos permite la creación de un polo de desarrollo económico y el mejoramiento de las condiciones de vida de la población en el norte del país.





FOTOS: CNO



El taladro utilizado, especialmente fabricado para esta obra, tiene una longitud de 312 metros y pesa 1.075 toneladas.



Uno de los principales desafíos del proyecto Olmos fue la construcción del Túnel Transandino sobre la cabeza de 262.000 toneladas de rocas cordilleras. Con más de 20 kilómetros, es el túnel más largo de Perú.



FOTOS: CNO





Sembrando gas

BOLIVIA

La iniciativa Sembrando Gas en Bolivia tiene como objetivo desarrollar y promover una mejor calidad de vida de la población, en especial de los niños y jóvenes en edad escolar, a través de la conexión de gas natural y la dotación de equipos en unidades educativas fiscales de las diferentes ciudades del país.

127

El apoyo incluye la instalación gratuita de gas natural a las comunidades educativas fiscales y centros de salud que permita la preparación de alimentos, la calefacción de aulas, habitaciones, quirófanos y el acceso a agua caliente en las duchas. Con ello, se busca mejorar las condiciones de vida de las familias bolivianas que de otra manera no tendrían acceso a este servicio.

El proyecto comprende la provisión de materiales de instalación interna, equipos de medición, cocinas, hornos y duchas, calefacción en aulas escolares y centros de salud. Adicionalmente, contempla la ejecución de obras civiles en cerca de 200 unidades educativas y 10 centros de salud pública en cuatro ciudades.

Las actividades contemplan la capacitación de maestros, padres y alumnos en temas relacionados con energías renovables y no renovables, así como las ventajas y beneficios del gas natural y el cuidado del medio ambiente. Los profesionales del proyecto organizan talleres de capacitación y ferias educativas para sensibilizar a estudiantes, docentes, padres de familia, personal médico y paramédico sobre los usos y beneficios del gas natural, y sobre temas transversales como higiene personal, salud y medio ambiente.

Sembrando Gas es producto de la alianza entre la sociedad, el empresariado privado y organismos internacionales. La iniciativa cuenta con la participación de CAF, la cooperación técnica alemana GTZ, y el sector estatal representado por Yacimientos Petrolíferos Fiscales de Bolivia.

La iniciativa busca mejorar la calidad de vida de niños en edad escolar en diferentes ciudades del país a través de la instalación de redes de suministro de gas natural y la dotación de equipos en Unidades Educativas Fiscales.



FOTOS: SG



Gestión ambiental para la sostenibilidad

CAF ha puesto su experiencia, conocimientos, recursos y estrategias de acción al servicio de una Agenda para el Desarrollo Integral de la región, con miras al logro de un crecimiento alto, sostenido y de calidad.

En estos objetivos, el enfoque transversal del tema ambiental es de importancia trascendental para el presente y futuro de la región. De allí que CAF se haya comprometido, en un esfuerzo permanente y coordinado con sus países accionistas, a conservar y aprovechar sosteniblemente el capital natural y el medio ambiente como soporte y fuente de su desarrollo. En este sentido, la Institución ha incorporado la dimensión ambiental y social como un aspecto principal de su gestión, desde su misión institucional, sus políticas y programas y las operaciones que financia.

La concepción de la Estrategia Ambiental de CAF capitaliza las experiencias y las lecciones aprendidas en el área de medio ambiente durante más de 35 años de historia y, en especial, los avances en esta materia en la última década. La estrategia adopta una visión prospectiva para impulsar los retos y oportunidades del desarrollo ambiental, tanto de la Institución como de sus países accionistas.

La Estrategia Ambiental persigue dos objetivos fundamentales: generar y mejorar de manera permanente los marcos, espacios y procesos que garanticen a la Institución una gestión ambiental y social responsable, y apoyar a los países accionistas en la conservación y el uso sostenible tanto de sus recursos naturales como de sus ecosistemas.

Para llevar a cabo el primer objetivo, CAF ha diseñado y puesto en marcha un Sistema de Gestión Ambiental y Social de Operaciones, que integra el conjunto de lineamientos, políticas, enfoques metodológicos, procedimientos, instrumentos y recursos relacionados con el medio ambiente, lo cual facilita la toma de decisiones y permite internalizar adecuadamente las consideraciones am-

bientales y sociales en todas las áreas de acción de la Institución y en cada una de las fases del proceso de aprobación de operaciones y otorgamiento de créditos. El objetivo del Sistema de Gestión Ambiental y Social de las Operaciones es garantizar la sostenibilidad física y ambiental, así como la responsabilidad social de las operaciones financiadas. 131

Asimismo, la Institución ha definido un Plan Institucional de Gestión Ambiental, el cual promueve acciones de responsabilidad ambiental corporativa con respecto a las actividades administrativas y a sus instalaciones en la sede de la Institución y sus oficinas de representación en los países accionistas.

Con respecto al segundo objetivo de la Estrategia Ambiental, CAF ha diseñado y llevado a cabo una serie de programas especializados en medio ambiente, que promueven y apoyan iniciativas nacionales y regionales para la conservación de la naturaleza y el uso sostenible del capital natural de la región, así como el fortalecimiento del sector ambiental en cada uno de los países accionistas. Estos incluyen el Programa de Biodiversidad (BioCAF), el Programa Latinoamericano del Carbono, Energías Limpias y Alternativas (PLAC⁺), el Programa para la Gestión de Riesgos de Desastres (PREVER), el Programa de Gestión Integral del Agua, el Programa de Desarrollo Urbano Sostenible y el Programa de Promoción del Desarrollo Sostenible en Instituciones Financieras. Adicionalmente, la Institución ha contribuido al fortalecimiento del sector en sus países accionistas a través de la inversión ambiental en sus operaciones, el otorgamiento de créditos al sector ambiental y la asistencia técnica no reembolsable en varias iniciativas ambientales.



TransMilenio

5012

SALIDA

Sistema de transporte masivo bajo el mecanismo de desarrollo limpio

COLOMBIA

El primer proyecto de transporte masivo bajo el Mecanismo de Desarrollo Limpio (MDL) en el mundo fue desarrollado por Transmilenio en Bogotá y CAF. Este innovador sistema que se ha convertido en la iniciativa más importante en materia de transporte, contribuye a la disminución del calentamiento global y representa una nueva concepción y desarrollo de infraestructura para el transporte masivo de Colombia. 133

Con 84 kilómetros de vías para 1.059 buses articulados y 477 kilómetros para 400 buses alimentadores –70 de los cuales facilitan el acceso a personas discapacitadas– Transmilenio es el sistema masivo de buses más reconocido del mundo. En la actualidad, moviliza el 72% de la población de Bogotá, que lo utiliza como principal medio de transporte. El sistema contribuye a la reducción significativa de emisiones de gases de efecto invernadero, gracias a una mayor eficiencia y a la sustitución parcial del transporte privado por transporte público de alta calidad.

La iniciativa se convirtió en la primera de este tipo a nivel mundial dentro del MDL del Protocolo de Kyoto, y su contribución al medio ambiente es reconocida globalmente. Esto se debe a la aplicación de una metodología innovadora desarrollada por CAF y Transmilenio, pionera en el mundo de transporte masivo y movilidad urbana.

Con una metodología aprobada por la ONU, CAF demostró cómo se reducen las emisiones de CO₂ y abrió el espacio a nivel mundial para que otros proyectos de transporte masivo participen del mecanismo. El proyecto contribuirá a la reducción entre los años 2006-2012 de alrededor de 1.700.000 toneladas de dióxido de carbono (CO₂), el gas de efecto invernadero más abundante en el planeta.

El éxito de Transmilenio lo ha convertido en una referencia mundial de movilidad urbana que está siendo replicada en distintas ciudades del mundo. En América Latina, cabe mencionar el Sistema Transantiago de Chile, el TMU Guayaquil de Ecuador, el Protransporte Lima de Perú y un modelo similar en Ciudad de Panamá.



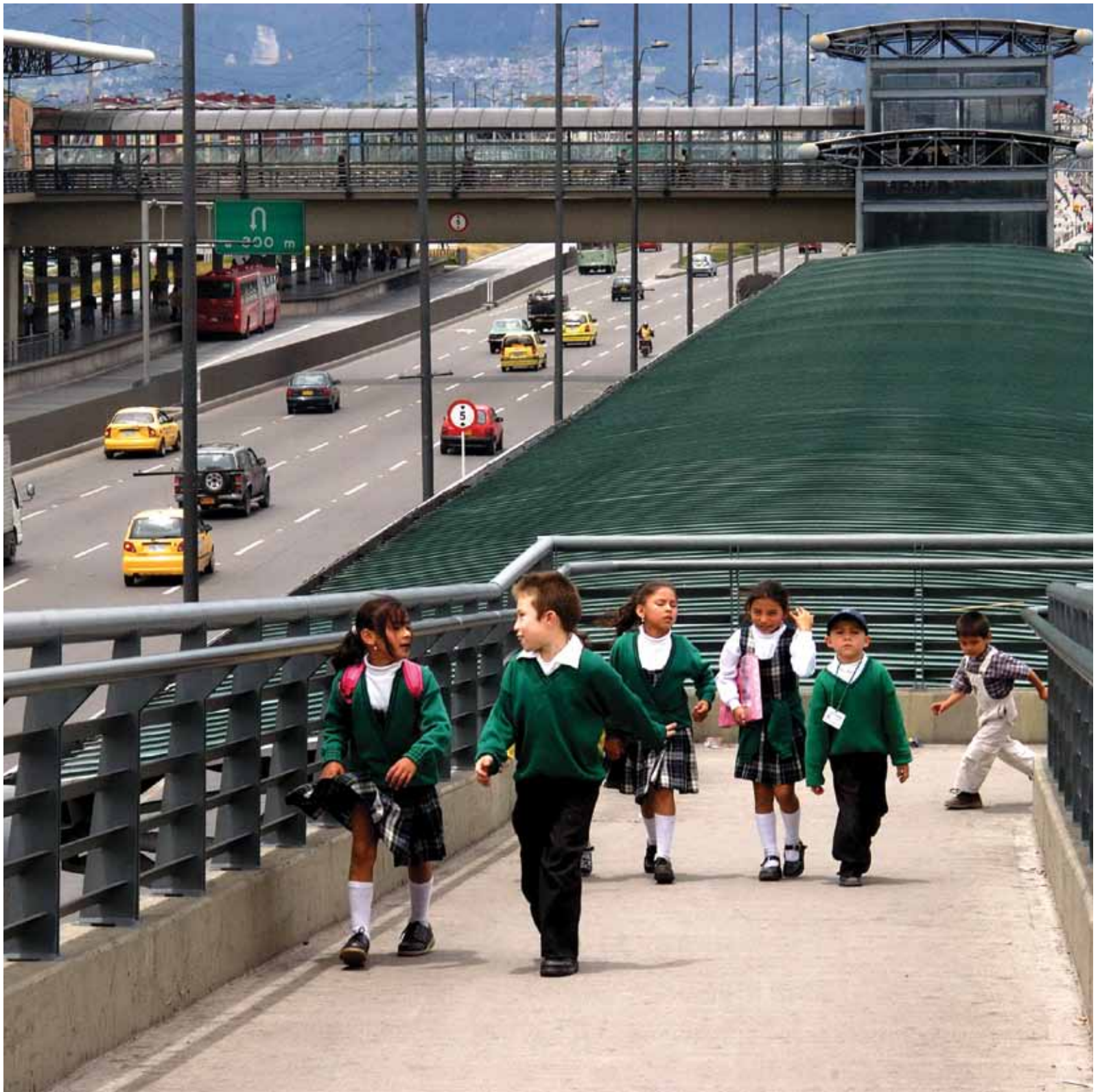
GL/AFP/GETTY IMAGES



FOTOS: CAF



El sistema transporta 1.400.000 pasajeros al día. Su amplia infraestructura permite brindar seguridad y comodidad a los usuarios.



Acceso al financiamiento para micro, pequeñas y medianas empresas

136

Las micro, pequeñas y medianas empresas (MIPyME) representan, en número, la inmensa mayoría de empresas en las economías latinoamericanas; generan, además, más de la mitad de los puestos de empleo y cerca del 40% de la actividad económica en los países de la región. A pesar de su gran importancia económica y social, estas empresas de iniciativa privada adolecen generalmente de un limitado acceso a servicios financieros, lo que constriñe su desempeño y crecimiento potenciales. Por ello, facilitar el acceso al financiamiento para la MIPyME tiene una alta prioridad para CAF, especialmente porque su gran capacidad de generación de empleo es fundamental para lograr un crecimiento económico de calidad.

CAF contribuye al financiamiento de la MIPyME a través de facilidades de crédito que otorga a los bancos comerciales y bancos de desarrollo de la región, a la vez que desarrolla un gran número de iniciativas con diversas instituciones especializadas en apoyo a estos sectores empresariales.

Instituciones microfinancieras. Desde hace unos 14 años CAF apoya a las instituciones microfinancieras (IMF) latinoamericanas, especializadas en ofrecer servicios financieros, especialmente créditos, a personas que por sus escasos recursos económicos y la pequeña escala e informalidad de sus operaciones, no pueden ser atendidas por la banca tradicional.

CAF cuenta entre sus clientes a más de 40 instituciones microfinancieras de diversos tipos, así como a fondos de inversión que, a su vez, financian a las IMF. En conjunto, estas instituciones atienden a cientos de miles de pequeños y micro empresarios. Los servicios de CAF incluyen facilidades financieras de diversa índole, tales como líneas de crédito en dólares estadounidenses y en moneda local, préstamos subordinados, inversiones patrimoniales, así como garantías para la emisión de bonos. Además de ofrecer apoyo financiero, CAF destina importantes recursos de asistencia técnica para el fortalecimiento institucional de las IMF, para fomentar el desarrollo de productos y servicios y para apoyar el desarrollo de marcos regulatorios prudenciales específicos en la región.

Capital de riesgo. De igual manera, CAF explora y contribuye al desarrollo de instrumentos orientados a promover el desarrollo empresarial sustentable, mediante el fomento de la cultura emprendedora y la innovación. Es destacable la tarea que la Institución lleva adelante como promotora de la industria de capital de riesgo en la región, a objeto de maximizar las probabilidades de éxito de emprendimientos con alto potencial de crecimiento, para lo cual también colabora con cooperación técnica e invierte en fondos de capital semilla y de *venture capital* tanto locales como regionales.

Otras iniciativas de financiamiento. En general, CAF procura ser flexible e innovadora ante las necesidades de la MIPyME, para lo cual se adapta a las necesidades de cada cliente y a las condiciones de cada país y trabaja por el desarrollo de soluciones a la medida.

En algunos países accionistas los sistemas de garantías de créditos para la MIPyME han resultado excelentes aliados en la promoción y mejora del acceso al financiamiento. En este orden de ideas, CAF realiza operaciones de reafianzamiento y cofianzamiento con estas instituciones y también contribuye con mecanismos alternativos de financiamiento como los esquemas de descuento de facturas y financiamiento de cadenas productivas.

En los últimos años, CAF ha aprobado cientos de iniciativas dirigidas a estos propósitos, consciente de que la MIPyME cuenta con el potencial de ser un efectivo vehículo de cambio para combatir los problemas estructurales, tanto económicos como sociales que aquejan a la región. Además de continuar explorando novedosas iniciativas de atención a la MIPyME el desafío de la Institución será actuar como nexo en la construcción de consensos entre actores públicos, privados y de la sociedad civil acerca de la importancia de apoyar a este sector para facilitar el logro de un desarrollo sostenible, sostenido y de calidad.



Corredor vial Interoceánico Sur

PERÚ

El corredor vial Interoceánico Sur es considerado el proyecto individual de vialidad de mayor dimensión en la historia de Perú. Con una longitud total de aproximadamente 2.600 kilómetros de carreteras entre Perú y Brasil, atraviesa los departamentos de Madre de Dios, Cusco, Apurímac, Ayacucho, Puno, Arequipa, Moquegua y Tacna. A nivel nacional, el corredor promoverá el desarrollo económico del sur del país, que representa el 32% del territorio nacional y el 20% de la población total. 139

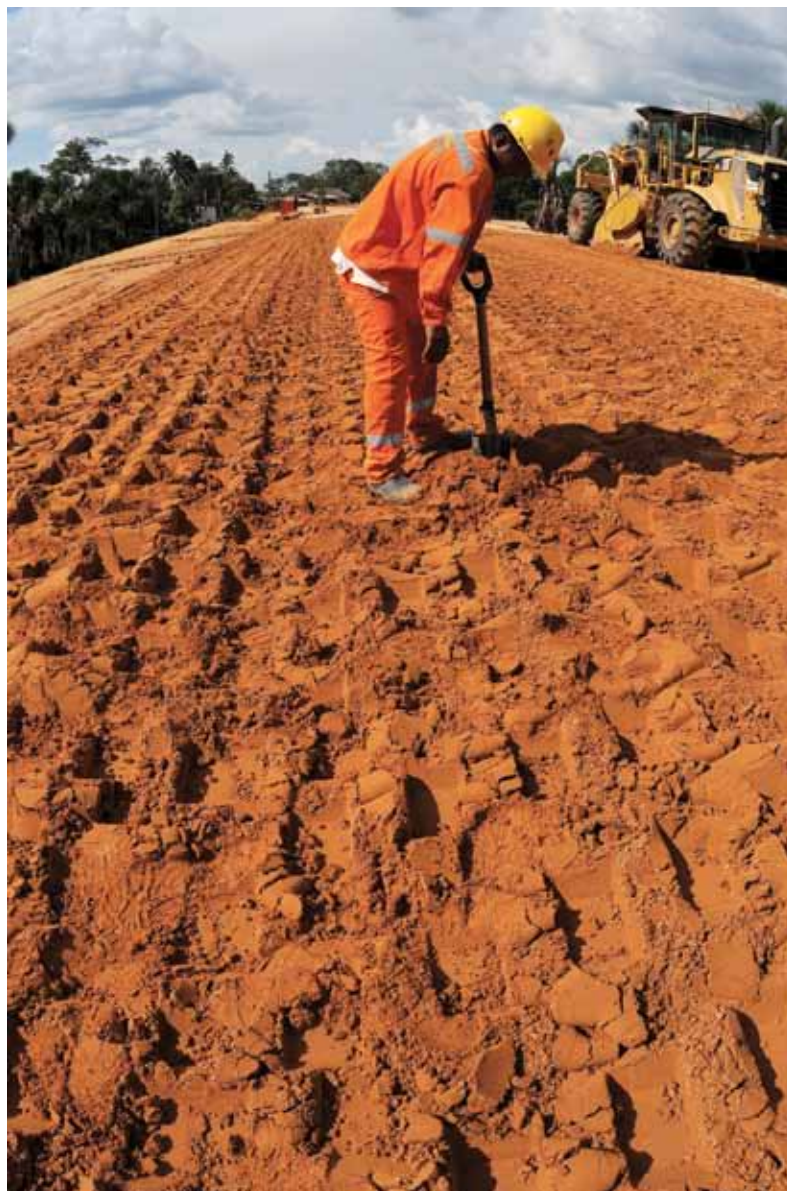
El corredor tiene una clara orientación de integración regional con los países vecinos y representa la primera opción de interconexión vial entre Brasil y Perú. De hecho, se espera que promueva los flujos comerciales entre las regiones centro-occidental de Brasil y norte de Bolivia con Perú y hacia la cuenca del Océano Pacífico.

Asimismo, la carretera facilita el comercio entre Brasil y Perú, al expandir los mercados, disminuir el costo del transporte y aumentar la competitividad. Para Perú, el corredor representa una mejora de la infraestructura de transporte que integra la región con la zona sur del país y abre nuevas posibilidades de intercambio con Brasil. Al mismo tiempo, contribuye al desarrollo de turismo sostenible de la región.

El proyecto forma parte del Eje de Integración y Desarrollo Perú-Brasil-Bolivia de la Iniciativa IIRSA y ha sido señalado como de alta prioridad.

CAF ha otorgado apoyo financiero para la ejecución de este proyecto desde el año 2004. En 2008 y 2010, otorgó recursos adicionales para atender obras adicionales identificadas para los tramos 2, 3 y 4 del corredor.





Con una longitud de 2.600 kilómetros, a la fecha se encuentran asfaltados más de 2.200 kilómetros del corredor.







La viabilidad ambiental del proyecto está respaldada por la adecuada ejecución de los planes ambientales y sociales en marcha.

El corredor ha facilitado la integración física y económica entre Perú y Brasil, y ha generado empleo para 4.678 personas de 108 comunidades.





FOTOS: AA





Acción social por el deporte

BOLIVIA, COLOMBIA, ECUADOR,

PERÚ, VENEZUELA.

El deporte ha sido reconocido como un medio sencillo, económico y eficaz para alcanzar los Objetivos de Desarrollo del Milenio. Durante la última década, varias agencias de la Organización de Naciones Unidas, federaciones deportivas internacionales y organizaciones no gubernamentales lo han utilizado como instrumento para el desarrollo. 147

Establecido en el año 2006, el Programa CAF de Acción Social por el Deporte tiene por objeto contribuir a mejorar la calidad de vida de niños y jóvenes en situación de riesgo como herramienta de prevención y rescate social. La Institución impulsa casos ejemplares donde el deporte es la estrategia central, lo que ha permitido que niños y jóvenes de escasos recursos desarrollen habilidades y valores de liderazgo, disciplina y confianza, y aprendan principios básicos de tolerancia, cooperación y respeto.

El Programa tiene alcance en la región andina y ha estado dedicado principalmente a promover la enseñanza del fútbol. En Bolivia, está presente en Santa Cruz y El Alto; en Colombia, en Bogotá, Medellín, Cali, Cartagena, Sincelejo, Barbosa, Puerto Tejada y La Guajira; en Ecuador, en Quito, Guayaquil, Esmeraldas, Atacames; y en Perú, en Chincha. En Venezuela, la Institución apoya un proyecto de reinserción social a través de la práctica del *rugby* y en Uruguay, fomenta el boxeo y el baloncesto como herramientas de prevención de drogadicción. Durante los últimos años, CAF ha beneficiado directamente a más de 20.500 niños y jóvenes de América Latina. Asimismo, más de 3.000 personas se han beneficiado de manera indirecta a través de otros programas que las instituciones ejecutan con el acompañamiento de profesores egresados de los programas de capacitación que se ofrecen durante el desarrollo de los proyectos financiados por la Institución.



El Programa CAF de Acción Social por el Deporte contribuye a mejorar la asistencia a las escuelas primarias rurales, así como el rendimiento y el porcentaje de culminación escolar de los alumnos.





Oprime uno de
que hay sobre
para conocer el
correspondiente

Los meses de año de la
interacción presionando botones de
funcionamiento. Los contenidos de que son
tienen forma el planeta, donde se
dentado a la misma radiación de
interactivamente con el planeta y después una
los embudo, la dirección de las corrientes
gracias a la rotación del planeta, es
monstrado en una trayectoria con color, que
mismo con la rotación de este planeta
de circulación atmosférica.

Apoyo al sector energía

150

Sin energía no puede haber actividad económica ni desarrollo, por lo que el tema energético es de importancia estratégica tanto para países importadores, cuya prioridad es garantizar el suministro que requieren, como para países exportadores, cuyo objetivo es apalancar sus recursos energéticos para potenciar su desarrollo. La energía, y especialmente el petróleo, es un recurso que ha sido objeto de múltiples tensiones geopolíticas a escala global, que hoy se intensifican con la estrecha vinculación del tema energético con el del cambio climático, el cual está adquiriendo una relevancia cada vez mayor en el escenario global.

América Latina es un continente abundante en recursos energéticos petroleros, gasíferos, carboníferos e hidráulicos, además de otros recursos energéticos: cuenta con 12,6% de las reservas mundiales de petróleo, 5,4% de las de gas y 4,3% de las de carbón y con 20% de la capacidad instalada de energía hidroeléctrica en el mundo, con un potencial adicional tres veces mayor al existente. Igualmente, la región posee un gran potencial de energías renovables: eólica, biocombustibles, pequeñas hidroeléctricas, geotérmica y solar.

Estos recursos hacen que la región sea apetecible para inversionistas, lo cual tiene implicaciones económicas y políticas, nacionales, regionales e internacionales, a la vez que ofrece oportunidades para que instituciones financieras multilaterales como CAF, jueguen un rol proactivo y catalítico en dicho sector, que es uno de los principales demandantes de recursos financieros para la inversión en América Latina.

CAF ha financiado proyectos energéticos en América del Sur con aprobaciones por más de USD 7.000 millones, y en la actualidad es la principal fuente de financiamiento multilateral de energía en la región. Al finalizar el año 2009, la cartera de CAF en el sector energético se acercaba a 20% de la cartera total, llegando aproximadamente a USD 2.200 millones con tendencia al alza. Su actividad en el sector se enmarca en la promoción de su agenda de desarrollo integral que promueve el

logro de un crecimiento alto, sostenido y de calidad para lo cual es necesario impulsar la eficiencia, la estabilidad económica, la equidad social y el equilibrio ambiental.

La energía contribuye a alcanzar estos objetivos en la medida que, al impulsar una mayor eficiencia en su producción y consumo, aporta al crecimiento económico y a la competitividad; al mejorar la calidad y cobertura de los servicios eléctricos, contribuye a alcanzar una mayor equidad y desarrollo social; al promover el uso racional de los recursos energéticos, impulsa la sostenibilidad ambiental y eficiencia económica; y al asegurar y diversificar la oferta de energía, apoya al crecimiento económico sostenido; entre muchos aspectos en los cuales la política y el avance sectorial contribuyen al desarrollo integral.

Mirando hacia el futuro, la agenda energética de CAF busca intensificarse cada vez más proactivamente hacia las siguientes actividades estratégicas:

1. En la articulación de redes nacionales y regionales para la creación de conocimiento, intercambio de experiencias, y apoyo en temas de gobierno corporativo, entre otros, que coadyuven a un desarrollo competitivo del sector energético en la región.
2. En la promoción de proyectos integradores, dirigidos a crear o fortalecer ejes de desarrollo, que sentarán las bases para constituir futuros mercados integrados; para ello promoverá la adecuación de la institucionalidad, las regulaciones y la adecuada planificación a escala nacional y regional para el desarrollo óptimo de los recursos.
3. En el apoyo a la eficiencia energética en la región, como importante fuente de energía limpia y como la oportunidad más costo-efectiva para que América Latina contribuya al escenario de mitigación del cambio climático global, sin comprometer sus objetivos de desarrollo económico y social.



Desarrollo hidroeléctrico del Bajo Caroní

VENEZUELA

Desde sus inicios, CAF ha apoyado el desarrollo del sector energía en sus países accionistas. Durante 40 años, la Institución ha otorgado alrededor de 35 préstamos de largo plazo para el financiamiento parcial de proyectos de generación eléctrica, tanto de aprovechamiento de la energía hidráulica de cursos de agua como de utilización de energía térmica y programas nacionales de reforzamiento del sector eléctrico a través del incremento de la capacidad de generación. 153

En esta trayectoria destaca especialmente el desarrollo hidroeléctrico del Bajo Caroní que conforma las cuatro represas más importantes de Venezuela, responsables del 75% de la energía total que se consume en el país. El complejo está integrado por la centrales hidroeléctricas Simón Bolívar (Guri), Antonio José de Sucre (Macagua I, II y III), Francisco de Miranda (Caruachi) y Manuel Piar (Tocoma).

El proyecto se inició en 1956 con la construcción de la Central Macagua I y continuó en 1963 con el inicio de la primera fase de la Central Guri. La represa de Guri, uno de los 10 mayores lagos de agua represada en el mundo, culminó su última etapa en 1986, cuando alcanzó una capacidad instalada de 10.000 megavatios.

CAF inició su participación en este importante desarrollo hidroeléctrico con el financiamiento parcial de Macagua II. La Institución continuó apoyando al sector hidroeléctrico del país a través del financiamiento de todos los proyectos subsiguientes de desarrollo del potencial del Bajo Caroní. Así, otorgó recursos para el desarrollo de Caruachi, proyecto que recibió un prestigioso reconocimiento internacional como la mejor obra pública de Iberoamérica hasta entonces. Asimismo, ha financiado la construcción de la Central Hidroeléctrica Tocoma, la cual se estima concluya en el año 2014.

Desde 1956, todos los gobiernos del país hasta la fecha han apoyado la construcción de este plan maestro de electricidad.



La cuenca hidrográfica del río Caroní comprende aproximadamente una superficie de 95.000 kilómetros cuadrados, que representa el 10,5% de la superficie del territorio venezolano con una posibilidad de generación eléctrica de 120.000 GWh por año, cuando se complete el desarrollo de todas sus potencialidades.

Caruachi es la tercera central del complejo hidroeléctrico. Su construcción se inició en 1999 y concluyó en 2006. La central recibió un prestigioso reconocimiento internacional como la mejor obra pública de Iberoamérica hasta entonces.



FOTOS: CAF



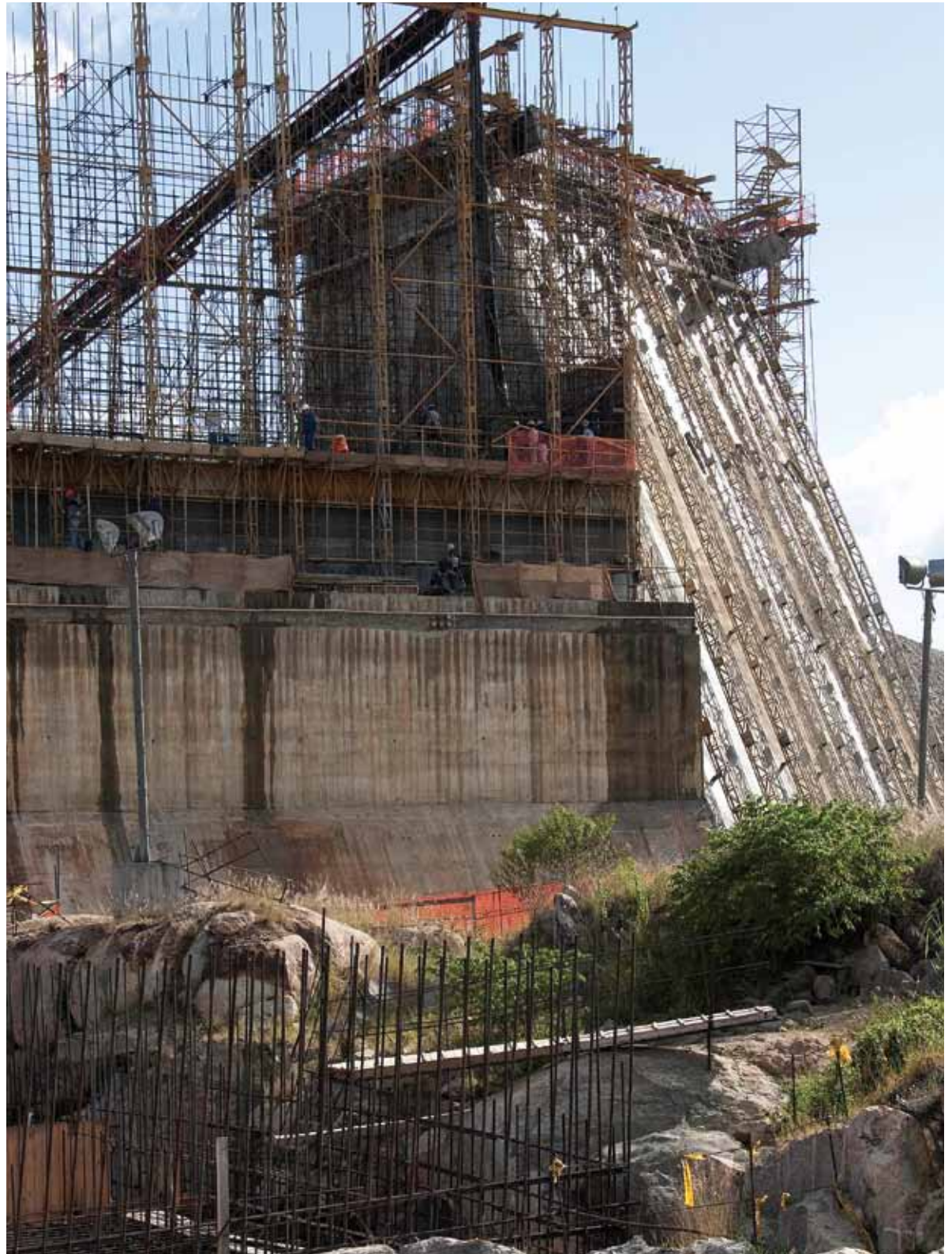




La Central Hidroeléctrica Tocomá es el último proyecto de generación de energía contemplado en el Bajo Caroní. Se estima que con la conclusión del proyecto aumentará la capacidad instalada de Venezuela en un monto equivalente al 15% de la generación de energía eléctrica del país.



FOTOS: RICAR-2





Central térmica de generación de energía eléctrica Punta del Tigre

URUGUAY

Durante 2007, CAF aprobó un préstamo a favor de la empresa Administración Nacional de Usinas y Transmisiones Eléctricas (UTE) para el financiamiento parcial de la Central Térmica de Generación de Energía Eléctrica Punta del Tigre, que apunta al uso de energía renovable. Los recursos están destinados a financiar parcialmente la ejecución de la tercera fase del Proyecto Central Térmica Punta del Tigre, ubicada en el departamento de San José en Uruguay. 161

La ejecución del proyecto tiene por objeto contribuir a la estabilidad, seguridad y confiabilidad del sistema eléctrico nacional de Uruguay, al disminuir la ocurrencia de fallas en el abastecimiento de energía eléctrica a través de la incorporación de equipos de respaldo térmico al parque de generación existente.

La tercera fase consiste en la incorporación de dos unidades generadoras adicionales, de idénticas características a las de las fases I y II. Esta incorporación requerirá la ampliación de la subestación y el aumento de capacidad de los sistemas auxiliares.

Cabe destacar que para esta operación se autorizó un subsidio a través del Fondo de Financiamiento Compensatorio, un mecanismo de compensación de tasas de interés creado por CAF para favorecer iniciativas de alto impacto en el desarrollo de los países.

La entrada en operación de la central térmica aporta cerca del 15% de la capacidad instalada de generación de electricidad con la que cuenta Uruguay y representa una reducción en las emisiones de dióxido de carbono de ese país. El proyecto apunta al uso de energías renovables.





FOTOS: UTE

La entrada en operación de la central térmica de Punta del Tigre aporta cerca del 15% de la capacidad instalada de generación de electricidad con la que cuenta el país y representa también una reducción en las emisiones de CO₂ del país.

Apoyo a los gobiernos subnacionales de Brasil

164

A la luz de los avances económicos, sociales y democráticos logrados por los gobiernos de la región, y de los procesos de descentralización político-administrativa asociados, se han ido abriendo nuevas oportunidades de negocios para CAF con gobiernos subnacionales, es decir, estados, provincias o departamentos y municipios.

En este sentido, CAF ha apoyado a diversos gobiernos subnacionales en la región. Tal es el caso de los municipios de Bogotá y Medellín, y el Departamento del Magdalena en Colombia; así como la larga y fructífera relación de CAF con los municipios de Guayaquil y Quito en Ecuador. También el municipio de Lima y varios Departamentos de Perú, así como los municipios de La Paz y Santa Cruz en Bolivia han sido clientes subnacionales de la Institución. Aquí se reseña el caso de Brasil, donde CAF ha desarrollado un programa marco de relacionamiento con los municipios que puede ser indicativo de tendencias que se intensificarán a futuro.

La división político-territorial de Brasil en la actualidad comprende 5.564 municipios que enfrentan problemas asociados a la carencia de servicios básicos, baja productividad, pobreza y marginalidad, y degradación del medio ambiente. Estos problemas se ven agudizados por la debilidad institucional de los municipios, fundamentalmente en materia de planificación, gestión administrativa, baja capacidad de ejecución, y ausencia de infraestructura tecnológica y de sistemas de información. En este contexto, la Comisión de Financiamiento Exterior de ese país (COFIEX) permitió a la administración municipal solicitar financiamiento directo a organismos multilaterales.

A fin de responder con agilidad a esta demanda de financiamiento, CAF presentó su Programa de Apoyo a los Gobiernos Municipales de Brasil (PRAM) en 2006. La COFIEX autorizó entonces la ejecución de dicho programa en Anadindeua, estado de Pará; Florianópolis, estado de Santa Catarina; y Canoas, estado de Río Grande do Sul.

El programa de CAF se estructuró en cuatro componentes: infraestructura urbana, desarrollo social y ambiental, fortalecimiento de la gestión institucional, y estudios de pre-inversión. Los recursos otorgados serían destinados al financiamiento de transporte e infraestructura vial, macro y micro drenaje urbano, construcción y expansión del sistema de abastecimiento de agua potable y alcantarillado, tratamiento de aguas residuales, recolección y disposición de residuos sólidos, preservación del medio ambiente, vivienda, educación, salud, y mejora de la gestión institucional de los gobiernos municipales.

En abril de 2007, CAF aprobó el primer préstamo a favor de los municipios Canoas y Florianópolis. En 2009, el éxito del PRAM se traduciría en la petición del gobierno de Brasil para la preparación de un Programa CAF de Apoyo a Gobiernos Municipales y Estadales Sede de la Copa Mundial de Fútbol (PRAME COPA), que tendrá lugar en ese país en 2014.

Adicionalmente, la creciente relevancia de Brasil en el escenario global –una de las 10 mayores economías del mundo– le permitía convertirse en el país sede de los XXI Juegos Olímpicos a celebrarse en el año 2016. Será la primera vez que se realizará un evento olímpico en América del Sur y la segunda en un país latinoamericano.

En este contexto, el respaldo de CAF al Gobierno de Brasil a través de PRAME COPA adquiere particular importancia, ya que el apoyo a las infraestructuras municipales relacionadas con la Copa Mundial de Fútbol 2014, sin duda tendrá beneficios colaterales para los Juegos Olímpicos 2016.

El monto de este segundo programa de CAF en apoyo a los municipios brasileños asciende a USD 1.000 millones y los recursos otorgados serán utilizados para financiar parcialmente proyectos de transporte urbano, infraestructura económica y social, servicios básicos, medio ambiente y turismo sostenible, a través de préstamos individuales a cada ciudad o estado sede.



Bogotá: una gran escuela

COLOMBIA

«Bogotá: una gran escuela» ha sido una de las iniciativas de mayor impacto social en Colombia. El programa ha sido reconocido como el mayor proyecto de construcción, reforzamiento, ampliación y mejoramiento de la infraestructura escolar en ese país. Concebido en diciembre de 2006, dentro del marco del proyecto gubernamental «Bogotá sin indiferencia», fue promovido por la Alcaldía Mayor de la ciudad con el objetivo de hacer del sistema educativo una oportunidad de vida, progreso y crecimiento intelectual y afectivo para niños y jóvenes de la ciudad. 167

En sus cuatro años de administración, a la fecha, el proyecto ha construido 50 nuevos mega colegios con 2.500 cupos cada uno, reforzado estructuralmente 172 escuelas, y realizado mejoras significativas en 326 casas de estudio. En total, se han construido e intervenido 600.000 metros cuadrados, lo que representa, casi el 40% de todo lo realizado en la historia de la ciudad de Bogotá.

Además de su aporte evidente a nivel de infraestructura, el Programa contempla la promoción del inglés como segunda lengua y el aumento de la retención escolar a través de diversas estrategias de transferencia condicionadas a la asistencia regular de los estudiantes al centro educativo.

Desde su inicio, la Secretaría de Educación planteó la excelencia educativa y para ello se diseñó una estrategia audaz que ha permitido a los estudiantes de colegios oficiales ubicarse en los más altos niveles del conocimiento, aprovechando al máximo sus talentos e inclinaciones intelectuales, científicas y artísticas, y facilitándoles además el desarrollo social y afectivo a través de las condiciones materiales necesarias para su desarrollo integral.

Los nuevos mega-colegios han sido construidos en las zonas más pobres y necesitadas de la ciudad, a fin de elevar la calidad de vida de la población, su permanencia en el sistema educativo y a partir de ello proyectar superación, éxito y seguridad.



CAF apoya el Programa de Educación Bogotá: una gran escuela, el cual forma parte de un objetivo del Plan Distrital para mejorar los niveles de la educación y su cobertura.







Los colegios están ubicados en las zonas más pobres de la ciudad. El objetivo de esta ambiciosa iniciativa es elevar la calidad de vida y la permanencia en el sistema educativo que se traduzca en un cambio de paradigma de la pobreza.

Gobernabilidad democrática

172

Conscientes de que sustentar el desarrollo a largo plazo, consolidar economías competitivas y reducir la pobreza requiere de convergencia entre un crecimiento alto, eficiente, sostenido y globalmente competitivo con equidad social y sostenibilidad ambiental, e instituciones sólidas apropiadas para que exista un claro entendimiento entre gobierno, sector privado, sociedad civil, sector laboral, academia, partidos políticos y entorno internacional, CAF incorpora en 2001 el tema de gobernabilidad en sus áreas de atención estratégica con el objetivo de fortalecer la gobernabilidad democrática e incrementar la coexistencia ciudadana.

En este sentido, la gobernabilidad democrática se entiende como el ambiente adecuado para la legitimación de las acciones del gobierno, mediante instituciones con procedimientos y reglas claras en las que se desarrolla capacidad, eficiencia, transparencia y agilidad de respuesta a las demandas de la ciudadanía, como parte del equilibrio que debe existir entre el Estado y la sociedad civil. Para ello, CAF definió varias líneas de acción que se ejecutan a través de programas en el marco de convenios de cooperación técnica que se indican a continuación.

Programa de Gobernabilidad y Gerencia Política

El objetivo de este programa consiste en capacitar una masa crítica, a nivel institucional, de funcionarios locales y sus equipos de apoyo en gestión pública y dinámica política, con el objetivo de ofrecer una visión integral de los problemas asociados al desarrollo económico y social, y la capacidad de materializar esa visión en un marco articulado de acción que tenga en cuenta elementos técnicos, de negociación, viabilidad política, económica y social. El Programa es una iniciativa conjunta de CAF y la *George Washington University* y es ejecutado y adaptado por instituciones académicas locales, de acuerdo a la realidad de cada país.

Programa de Liderazgo para la Transformación

173

Concebido sobre el principio fundamental que debe existir entre el sector público y la sociedad civil, el programa está orientado a identificar y formar líderes naturales, hombres y mujeres, en visión de país y valores cívico-democráticos, para que puedan ejercer su ciudadanía mediante el desempeño continuo de liderazgo con responsabilidad, conocimiento y conciencia de la realidad de su país. La capacitación busca promover valores y actitud responsable que permitan vincular la acción individual con los fines organizacionales y potenciar capacidades de liderazgo en los individuos para que puedan incentivar la participación con responsabilidad, integración y competencia. Una iniciativa CAF pionera en su fórmula y novedosa por su respaldo, el Programa se ejecuta en alianza con instituciones educativas en cada país.

Programa Regional para la Actualización y Mejora de la Gestión Local (PRAMEG)

CAF apoya programas orientados a mejorar la capacidad de gestión y financiamiento municipal, a través un proceso de modernización catastral que resulte en organizaciones más eficientes, con capacidad de planificar, incrementar sus ingresos y coordinar sus actuaciones, para obtener recursos que aseguren mayor eficacia en la prestación de servicios y en la atención de las necesidades de los ciudadanos.

A partir de la implementación de una estrategia de fortalecimiento se espera que los municipios que forman parte del Programa aumenten la recaudación de sus ingresos y tengan una gestión fiscal sostenible, ágil y transparente, que se refleje en una participación conjunta de la sociedad.



Acceso a agua potable y saneamiento ambiental

COLOMBIA

Durante la década de los noventa, la mayoría de los países de América Latina comienza reformas significativas en materia de agua y saneamiento ambiental, enmarcadas dentro de procesos globales de modernización del Estado con gran impulso a la descentralización.

175

CAF inicia su apoyo a proyectos de agua y saneamiento en 1994 con la aprobación de un préstamo dirigido al saneamiento a favor de Venezuela y otro para la instalación de canales de agua para riego y abastecimiento de agua potable en Perú. Desde entonces, la Institución promueve el desarrollo del sector a través de préstamos dedicados y apoyo institucional a través de asistencia técnica. La Institución interviene en los proyectos desde una perspectiva integral, desde el origen del proceso en los cauces de los ríos hasta su devolución a los cuerpos de agua.

Una de las iniciativas destacables en esta materia es el convenio con la empresa Aguas de Magdalena para la ejecución del Programa de Agua Potable y Saneamiento Básico 2005-2015, que beneficiará a más de un millón de habitantes en 27 de los 30 municipios que conforman el departamento de Magdalena en Colombia.

La participación de CAF en el programa incorpora dos elementos innovadores que contribuyen al mejoramiento sostenible de las condiciones de provisión de los servicios de agua potable y saneamiento en Colombia: el enfoque regional de largo plazo y la utilización ordenada y eficiente de las regalías locales, en este caso derivadas de la utilización de su infraestructura vial portuaria para el transporte y exportación del carbón.

La meta a la culminación del programa es aumentar la cobertura del servicio de acueducto al 95% con una continuidad de 24 horas y del servicio de alcantarillado en las cabeceras municipales al 85%. Adicionalmente, se espera desarrollar e implementar una cultura de servicio, transparencia, responsabilidad, valores y competitividad.



Programa de biodiversidad

ARGENTINA, BOLIVIA, COLOMBIA, COSTA RICA,

ECUADOR, PANAMÁ, PARAGUAY, PERÚ, VENEZUELA.

El Programa de Biodiversidad (BioCAF) está fundamentado en el enorme potencial que tienen la biodiversidad y los recursos genéticos de la región para el desarrollo sostenible de sus países. Algunos de estos países son catalogados como megadiversos, condición adjudicada a nivel internacional en virtud de la gran cantidad y variedad de especies que poseen. 177

En razón a lo anterior, BioCAF apoya esfuerzos orientados a la conservación de los ecosistemas que albergan esta riqueza, así como distintas actividades e iniciativas que fomentan un aprovechamiento sostenible de este potencial y contribuyen al desarrollo social y económico de los países accionistas de CAF.

Dentro de sus líneas de trabajo, BioCAF ha definido tres subprogramas, desde los cuales ha venido desarrollando importantes aportes para el apoyo: i) a la promoción de iniciativas de conservación de especies y ecosistemas; ii) al desarrollo de mecanismos y herramientas de promoción de productos y servicios de la biodiversidad y otros recursos naturales (p.e., mercados verdes, biocomercio, biotecnología); y iii) a las actividades de promoción de los servicios ambientales como una estrategia para contribuir a la conservación de los ecosistemas naturales y promover actividades que generen un mejoramiento de la calidad de vida de las poblaciones.

Desde su inicio en el año 2002, BioCAF ha apoyado más de 50 iniciativas en nueve países de América Latina. Dicho apoyo ha estado dirigido a distintos ecosistemas en los países beneficiarios, cuya área acumulada equivale a más de un millón de kilómetros cuadrados, esto es, una superficie ligeramente superior a la superficie total de Colombia. Se estima que estas iniciativas beneficiarán directamente a cuatro millones personas e indirectamente a 18 millones.





El 70% de la biodiversidad del mundo se encuentra en 17 países del planeta. Entre éstos, los de la región andina ocupan los primeros puestos por poseer un enorme patrimonio, en donde destaca la diversidad de recursos genéticos, étnicos, culturales y, por ende, el conocimiento y las tecnologías desarrolladas para su aprovechamiento racional y sostenible.



HJ



CAF

El biocomercio representa uno de los principales motores de la conservación del medio ambiente.







Viaducto ferroviario La Picasa

ARGENTINA

Inscrito en el marco de la Iniciativa IIRSA, el viaducto ferroviario La Picasa representa una pieza importante para el máximo aprovechamiento de la línea troncal del Ferrocarril ALL Central Buenos Aires-Mendoza. Esta vía es de gran importancia tanto para la integración del territorio argentino, como para el Mercosur, ya que vincula el litoral argentino y la pampa húmeda con la región de Cuyo, limítrofe con Chile. Asimismo, el proyecto, que entró en funcionamiento en noviembre de 2008, busca fortalecer la capacidad de gestión y de control en la Secretaría de Transporte del Ministerio de Planificación Federal. 183

El viaducto nació como una necesidad debido a que un tramo del corredor de 14,5 kilómetros estuvo afectado por la inundación de la Laguna La Picasa, ubicada al sur de la provincia de Santa Fe a 372 kilómetros de Buenos Aires. Su construcción ha permitido mantener el coronamiento por encima del nivel de agua para restablecer el servicio normal del ferrocarril. Por mucho tiempo, antes de la construcción de este viaducto, el ferrocarril circulaba por vías secundarias para acceder a la ciudad de Buenos Aires, lo que aumentaba su recorrido en un 26%. Asimismo, hacía menos eficiente el tiempo de tránsito –cuya duración aproximada era de 56 horas– los costos de operación y de las tarifas, lo que tenía un impacto negativo sobre la economía de los países del Mercosur.

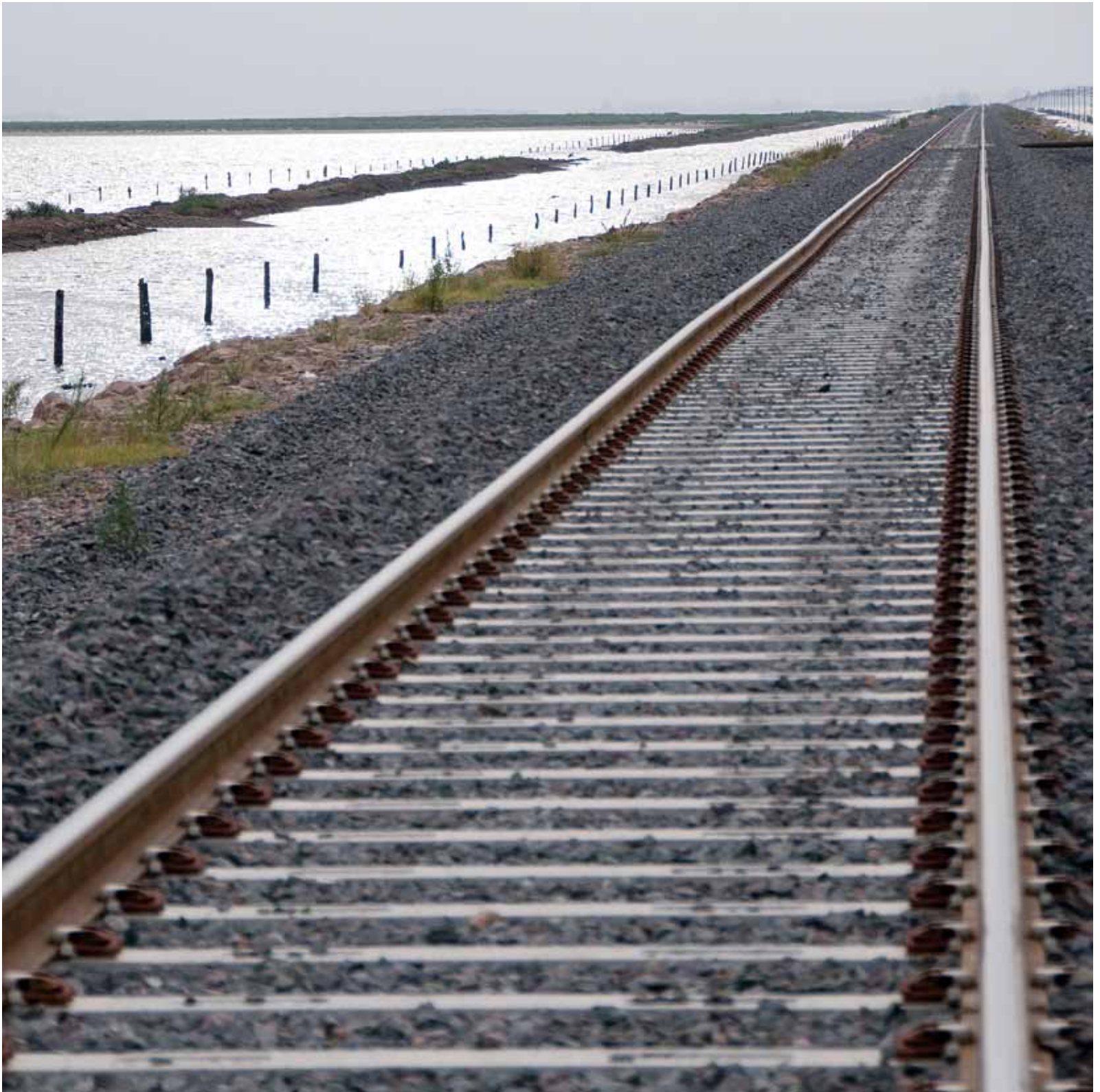
Entre los impactos positivos de la iniciativa, destacan la recuperación del tiempo de tránsito natural de 36 horas entre Mendoza y Buenos Aires, la reducción de los costos de operación y tarifas y el menor congestionamiento del tráfico en época de cosecha. Su construcción ha aumentado en un 15% el movimiento de carga y ha logrado un retorno del tren de pasajeros para el corredor Retiro-Mendoza.

El proyecto forma parte del Grupo 3 del Eje Mercosur-Chile de la Iniciativa IIRSA.



FOTOS: GR

El viaducto permite que el ferrocarril ALL Central (Buenos Aires-Mendoza) atraviese la Laguna La Picara, cuya inundación obstaculizó el acceso por mucho tiempo. La obra consta de una construcción de 14,5 kilómetros de largo y contribuye a la integración física del territorio argentino con la región limítrofe de Chile.





A nivel regional

- Unasur. Consejo Suramericano de Salud: Plan de Acción 2010-2015
- Banco de Proyectos de Desarrollo e Integración Fronteriza de la Comunidad Andina
- Plan Andino de Salud en Fronteras «Salud puente para la paz»
- Foro Consultivo de Ciudades y Regiones del Mercosur (FCCR): Estrategias de Integración Regional Fronteriza
- Programa de Escuelas Bilingües de Frontera del Mercosur
- Programa de Economía Social para las Zonas de Frontera del Mercosur
- Programa de Integración Productiva en Áreas Fronterizas del Mercosur

Brasil-regional

- Programa de Desarrollo de la Faja de Fronteras
- Foro de autoridades Locales-Foro de Autoridades de la Amazonía
- Programas CODESUL

Bolivia-Brasil

- Proyecto Ciudades Gemelas

Paraguay-Argentina-Bolivia

- Fortalecimiento de la Integración y Formación de Redes entre Regiones Fronterizas Compartidas

Brasil-Paraguay

- Centro de Tecnologías Transfronterizas para la Integración Productiva

Uruguay-Brasil

- Programa de Políticas de Integración de Frontera

Uruguay-Argentina

- Agenda binacional de Integración Fronteriza

Cooperación fronteriza

A través del Programa de Apoyo al Desarrollo e Integración Fronteriza (PADIF), CAF promueve una visión estratégica de las fronteras que permita a sus países accionistas la adecuada planificación y articulación de programas y proyectos para el mejor aprovechamiento del potencial compartido, las oportunidades de cooperación y el fortalecimiento del diálogo bilateral y multilateral en las regiones de frontera común. 187

A través del PADIF, la Institución impulsa más de 25 iniciativas para el diseño y puesta en marcha de Planes Binacionales de Desarrollo e Integración Fronteriza y de creación de Zonas de Integración Fronteriza (ZIF), así como políticas subregionales de los países de la Unasur, la CAN y del Mercosur, encaminadas a promover el ordenamiento territorial, la planificación y priorización de proyectos en materia de integración física, económica y productiva, la promoción del desarrollo humano sostenible y el fortalecimiento institucional y del tejido comunitario, lo que fomenta el diálogo, la construcción de confianza mutua y la cooperación en las regiones de frontera.

Estas iniciativas se adelantan con recursos de cooperación técnica no reembolsable del Fondo de Cooperación e Integración Fronteriza (COPIF), constituido recientemente por CAF.



Obras viales de integración entre Argentina y Paraguay

PARAGUAY

El programa de obras viales de integración entre Argentina y Paraguay es una de las iniciativas estratégicas de mayor prioridad para la vinculación de ambos países integrantes del Mercosur. Las obras principales incluyen las vías de acceso al Puente Internacional Encarnación-Posadas, además de la nueva infraestructura en las zonas aledañas a ambas ciudades. Cabe destacar que este proyecto está constituido por obras viales que tienen un gran impacto en las comunicaciones tanto internacionales como locales, ya que las rutas nacionales atraviesan actualmente la trama urbana de Posadas y Garupá (Argentina), y también de Encarnación y Cambyretá (Paraguay), lo que produce congestión en el tráfico. 189

Para Argentina, dichas obras forman parte del Plan de Terminación de Yacyretá, cuyo objetivo principal es cumplir con el Plan Energético Nacional iniciado en el año 2004. Las obras involucradas en la margen paraguaya comprenden la circunvalación Cambyretá-Encarnación, que vinculan el Puente Internacional con la ruta 1.

En 2008, CAF suscribió un contrato a favor de la República de Argentina para atender los compromisos de esta nación vinculados al Puente Internacional Encarnación-Posadas y sus vías de acceso, con el fin de rehabilitar la infraestructura ferroviaria de las zonas aledañas a las ciudades de Posadas y Encarnación, en el marco de las obras comprometidas en el Tratado Binacional Yacyretá.



FOTOS: GR





MINFRA

035

CARACAS

TAFE

TAFE

12418

Ferrocarril Tuy Medio

VENEZUELA

Con la expansión poblacional de Caracas creciendo a cifras alarmantes, cada vez son más las zonas de expansión del área metropolitana, muchas de éstas incluso sobrepobladas. Tal es el caso de los Valles del Tuy, un suburbio importante para la capital de Venezuela, donde viven muchas personas que trabajan y estudian en la ciudad. 193

Con el fin de facilitar el transporte, se llevó a cabo la construcción del ferrocarril Tuy Medio que forma parte del Sistema Ferroviario Nacional de Venezuela. Concebido como un tren de cercanías, este ferrocarril permite el transporte rápido, cómodo y seguro, entre los Valles del Tuy y la capital, lo que representa un ahorro de tiempo de traslado importante para sus usuarios.

El proyecto está enfocado al desarrollo del Eje Norte-Costero de Venezuela, mediante un sistema de transporte intermodal, moderno, rápido y económico capaz de movilizar más de 12 millones de pasajeros al año.

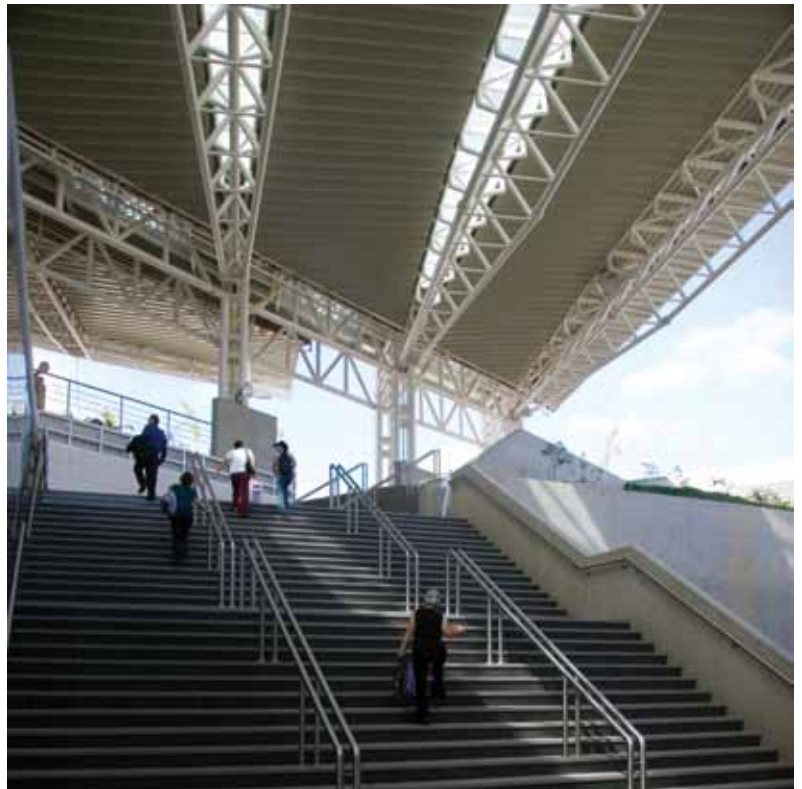
El ferrocarril, que recorre una distancia de 41,4 kilómetros, cuenta con un sistema avanzado de pago automatizado mediante el uso de una tarjeta recargable que le permite abonar varios viajes en el momento de compra –sistema ideal para usuarios frecuentes– además de la convencional ficha o *token*, que sólo se usa una vez. Otro de los aspectos innovadores de este sistema de transporte es que cuenta con un vagón preferencial destinado a personas de la tercera edad, mujeres embarazadas, personas con movilidad reducida y madres que viajan con sus hijos en brazos.

Este nuevo medio de transporte genera beneficios económicos, al ahorrar tiempo de traslado a los usuarios, disminuir el costo de mantenimiento de los vehículos y de la vialidad, y reducir el número de accidentes de tránsito y de contaminantes ambientales, lo que en términos generales se traduce en un incremento de la calidad de vida.



FOTOS: MOPVI

El sistema ferroviario nacional está enfocado hacia el desarrollo de un sistema multimodal de carga y pasajeros, que combine diferentes medios de transporte de manera integrada bajo la promoción de centros o plataformas logísticas donde confluyan los medios carretero, ferroviario y marítimo.







Programa latinoamericano del carbono, energías limpias y alternativas

BOLIVIA, COLOMBIA, ECUADOR,

JAMAICA, PERÚ, VENEZUELA.

El Programa Latinoamericano del Carbono (PLAC) fue creado por CAF en 1999. En el primer período, sus actividades se enfocaron a la difusión y capacitación en torno al problema del cambio climático y sus impactos. Asimismo, buscaba apoyar la creación y el fortalecimiento institucional para incorporar a los sectores público y privado de los países de la región en las actividades iniciales relacionadas con el mercado de reducciones de gases de efecto invernadero (GEI), que permitía el recién creado Protocolo de Kyoto (1998), a través del Mecanismo de Desarrollo Limpio (MDL) en el marco de la Convención de Cambio Climático (1992). 197

El Programa consolida su gestión con la participación activa en dicho mercado, lo que posiciona a CAF como banco de desarrollo regional líder en el mercado de GEI en América Latina. Durante esta etapa, se crean dos importantes mecanismos de compra y venta de reducciones de GEI: i) la Facilidad MDL CAF-Gobierno de los Países Bajos por 10 millones de toneladas de GEI, y ii) la Iniciativa Iberoamericana de Carbono, entre CAF y el Reino de España, por nueve millones de toneladas de GEI.

El rol del PLAC en este mercado es identificar y desarrollar el componente de carbono de los proyectos y apoyar a sus gestores en el logro de los Certificados de Reducción de Emisiones (CRE), hasta su registro ante la Oficina de Cambio Climático de la ONU (UNFCCC).

Posteriormente, el PLAC incorpora como parte de su misión promover las energías limpias alternativas y la eficiencia energética, como respuesta integral a los problemas de cambio climático. Para ello financia proyectos innovadores en energía eólica, biomasa, geotérmica, solar e hídrica de pequeña escala y de bajo impacto socio-ambiental.

La misión renovada del PLAC⁺ implica la diversificación de su portafolio de compradores de GEI.



FOTOS: CAF

Una de las directrices del PLAC⁺ es el apoyo a la identificación, desarrollo y financiamiento de proyectos de reducción de gases de efecto invernadero.







Ampliación del Canal de Panamá

PANAMÁ

La construcción del Canal de Panamá constituye uno de los esfuerzos pacíficos más grandes de la humanidad que ha contribuido significativamente al progreso del mundo. Este triunfo de ingeniería sin paralelo fue posible gracias a una fuerza internacional que hizo realidad el sueño de varios siglos de unir los océanos Atlántico y Pacífico. 201

La construcción del Canal suponía superar problemas de ingeniería, saneamiento y organización, que incluían cavar a través de la Cordillera Continental, construir la represa más grande del mundo en la época, diseñar y construir el canal de esclusas más importante jamás imaginado, construir las compuertas de mayor dimensión a la fecha, y resolver problemas ambientales de enormes proporciones.

El Canal fue inaugurado el 15 de agosto de 1914 y su impacto en los patrones del comercio mundial y en el crecimiento económico de los países ha sido más que significativo. En 1999, su administración, funcionamiento y mantenimiento pasa a manos de la Autoridad del Canal de Panamá (ACP).

El aumento del comercio internacional y la mayor importancia de esta ruta de tránsito plantearon la necesidad de optimizar su funcionamiento.

En 2006, la Autoridad del Canal presenta una propuesta de ampliación mediante la construcción de un tercer juego de esclusas. Ello permitiría aumentar la capacidad del Canal y hacerlo más productivo, seguro y eficiente. En 2007, se inician los trabajos de ampliación.

En 2008, la ACP suscribe un contrato de préstamo por USD 2.300 millones con cinco agencias multilaterales y bilaterales para el financiamiento del Programa de Ampliación. El aporte de CAF al proyecto asciende a USD 400 millones y representa un importante respaldo de la Institución al desarrollo interno de la nación, así como a la integración regional, en beneficio de proyectos clave en los sectores público y privado.



FOTOS: RL

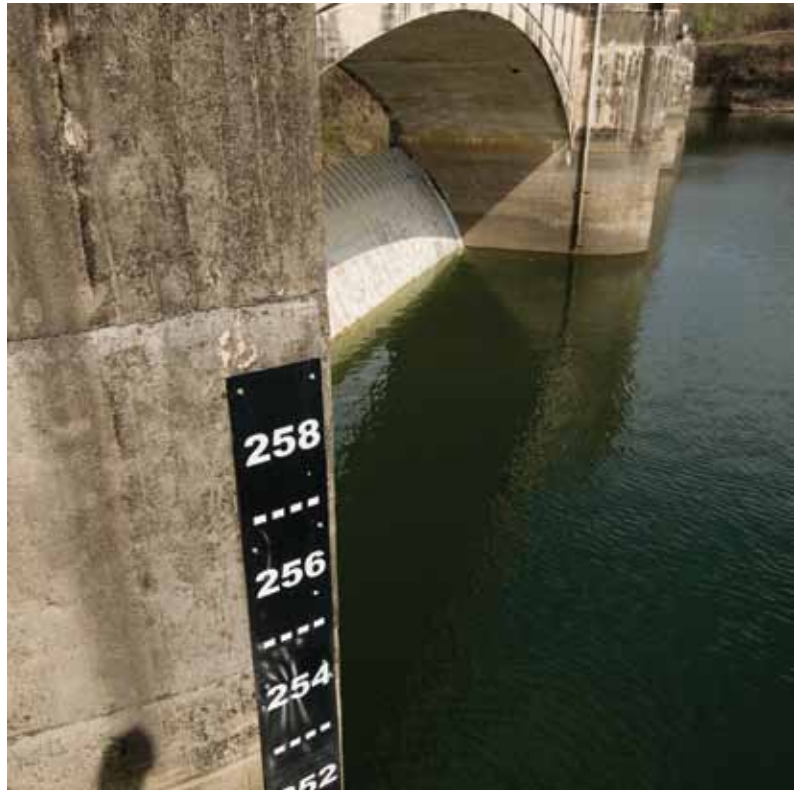




El Canal de Panamá es una de las obras más ingeniosas de la ingeniería civil. Con una longitud de 80 kilómetros, permite la conexión entre los océanos Pacífico y Atlántico.



RL



RL



AP



AP





Extensión de la vida útil de la Central Nuclear Embalse

ARGENTINA

CAF demostró su liderazgo en Banca de Desarrollo, al ser el primer organismo multilateral en otorgar un crédito para una inversión en materia de energía nuclear. Tal es el caso del Proyecto de Repotenciación de la Central Nuclear Embalse, ubicada en la provincia argentina de Córdoba. La iniciativa tiene como objeto extender la vida de la Central Embalse, que en la actualidad abastece una población estimada de 3,5 millones de habitantes en las regiones noreste, Cuyo, Centro y Gran Buenos Aires-Litoral. 207

Actualmente, un 20% de la energía eléctrica consumida en el mundo proviene de fuentes nucleares. En un marco de calentamiento global, la energía nuclear usa combustibles que no producen emisiones de gases de efecto invernadero, por lo que es considerada energía limpia. Además, abastece una demanda de energía creciente a costos razonables, con garantías de estabilidad de suministro alcanzadas por avances tecnológicos y de seguimiento y control de la operación.

Argentina hizo historia en América Latina cuando en 1964 se convirtió en el primer país de la región en incursionar en la industria eléctrica nuclear. A la fecha, el país cuenta con una industria nuclear altamente desarrollada y un marco legal e instituciones que planifican y regulan la actividad del sector de acuerdo con prácticas internacionales. Adicionalmente, cuenta con una empresa operadora, una industria fabricante de bienes de capital, empresas proveedoras de combustible, institutos de capacitación, investigación y desarrollo de tecnología y una red de expertos especialistas en cada una de las actividades señaladas.

La Central Nuclear Embalse fue la segunda planta en construirse y comenzó operaciones a mediados de los años ochenta. Desde su inicio, opera con un alto desempeño técnico que la ubica en los primeros lugares de eficiencia técnica en el *ranking* mundial de plantas nucleares de generación de energía. Este proyecto de repotenciación prolongará su vida útil por 25 años más.

Difusión del conocimiento en políticas públicas en América Latina

208

El conocimiento se ha convertido en un elemento imprescindible de los actuales procesos productivos y, por su importancia estratégica, es una de las grandes materias pendientes en América Latina.

Hace unos años, cuando comenzaron a evidenciarse los desafíos planteados por los cambios en el entorno global, el advenimiento de una sociedad de la información y el conocimiento y la emergencia de nuevos condicionantes del desempeño económico, CAF comenzó a diseñar su propia agenda de investigación en temas de desarrollo y un plan de acción estratégico en áreas críticas en un marco de cooperación e identidad regional y visión integral, a fin de responder con eficiencia a los requerimientos de sus países accionistas. Así, comenzó a trabajar con personalidades y expertos dentro y fuera de la región en una amplia agenda de discusión y a reforzar su presencia en los diversos foros que buscan respuestas concretas a la problemática del desarrollo sostenible.

Al interior de la Institución se comenzó a generar pensamiento crítico e innovador que, a su vez, aprovechara y difundiera la base de conocimientos de la región a través de foros, publicaciones y programas especiales. En 1996 se creó la Dirección de Estudios Económicos con el objeto de profundizar en el análisis de los principales temas macroeconómicos de América Latina, proporcionar insumos técnicos a las áreas de negocio para orientar la toma de decisiones y acometer proyectos puntuales de investigación. Posteriormente, con la creación de la Vicepresidencia de Estrategias de Desarrollo en el año 2000 se fortaleció aún más el proceso de generación de conocimiento.

En 2003 CAF lanza el primer programa de apoyo a la investigación en temas de desarrollo, con el objetivo de generar, impulsar y difundir conocimiento propio aplicado al desarrollo e integración regional y apoyar activamente el diseño e implementación de las políticas económicas y de integración de la región. A tal fin, proporcionó fondos de cooperación técnica asignados a través de una competencia internacional para el financiamiento de proyectos de investigación en temas relevantes para la región. Esta iniciativa otorgó prioridad al financiamiento de investigadores latinoamericanos en universidades de reconocido prestigio. Además, se creó la posibilidad de recibir

investigadores invitados en la sede de CAF. Desde su inicio, este programa contó con amplia aceptación de la comunidad académica internacional, especialmente de la región, y sirvió de base para generar conocimiento a través de diversos seminarios y publicaciones. Los trabajos de investigación llevados a cabo a través del programa se difunden en la publicación semestral *Perspectivas* que comenzó a circular en 2003. Además, los principales resultados y conclusiones de los productos del programa de apoyo a la investigación, forman parte integral del Reporte de Economía y Desarrollo.

Por otra parte, junto a reconocidos académicos internacionales y la participación de profesionales de la Institución, se han emprendido proyectos puntuales de investigación que han generado conocimiento en las áreas de sostenibilidad fiscal, políticas sectoriales de apoyo al sector productivo y competitividad. Estos trabajos se han difundido a través de varios eventos y publicaciones.

Los resultados de las investigaciones de CAF se discuten al más alto nivel con los responsables de política económica de la región y son una herramienta fundamental para mantener un diálogo constructivo sobre temas de desarrollo con sus países accionistas.

Por otra parte, la Dirección de Análisis y Programación Sectorial de CAF elabora regularmente publicaciones sobre las áreas de electricidad, transporte y telecomunicaciones en los países de América Latina. Los objetivos de estos informes son: i) difundir el conocimiento y las mejores prácticas de los países en los aspectos regulatorio, normativo, legal y de mercado; ii) elaborar propuestas de políticas públicas para mejorar la cobertura, eficiencia, efectividad y sostenibilidad de cada sector; iii) atraer inversiones a los sectores por medio de la difusión de necesidades y proyectos principales en las respectivas industrias; iv) analizar la evolución de los sectores a fin de entender las limitaciones a los cambios realizados, y v) ofrecer apoyo a los sectores privado y público e instituciones gubernamentales para promover estos objetivos.

Principales iniciativas financiadas por CAF

Principales iniciativas financiadas por CAF

212

Año de aprobación	País	Descripción	Monto (en millones de USD)	
1971	Bolivia	Préstamo a la República de Bolivia para la instalación de una red de silos para arroz en el Departamento de Santa Cruz.	1,30	Una de las primeras operaciones de CAF destinada a financiar la ejecución de un proyecto.
1971	Ecuador	Préstamo a la empresa Ecuatoriana de Atún, S.A. (ECUATÚN) para el financiamiento de un complejo pesquero que efectuaría la captura, enfriamiento y congelamiento de atún tropical.	0,50	Uno de los primeros préstamos otorgados a una empresa privada de carácter multinacional andino que contaba con capitales de Ecuador y de Chile.
1972	Bolivia	Préstamo a la empresa Inversiones Generales, S.A. (INGESA) para financiar un incremento de capital de trabajo en una fábrica de bicicletas.	0,18	Primer préstamo concedido a una empresa privada en Bolivia.
1972	Venezuela	Préstamo a la empresa Puente sobre el Río Limón, C.A. para financiar la construcción del puente sobre el Río Limón, que facilitaría la conexión terrestre entre Colombia y Venezuela.	3,02	Primer préstamo de integración física entre dos países miembros de CAF.
1973	Chile	Operación de arrendamiento financiero para la adquisición de una aeronave B-707-320C para LanChile.	8,50- 11,00	Primera operación de arrendamiento financiero realizada por CAF.
1973	Venezuela	Préstamo a la empresa Moldeados Andinos, C.A. (MOLANCA) para la instalación de una fábrica de artículos de pulpa moldeada para huevos y alimentos, tanto para el mercado interno como para exportación a los países accionistas de CAF.	1,82	Primer préstamo otorgado a una empresa privada en Venezuela destinado a financiar instalaciones orientadas a la exportación al Grupo Andino.
1974	Colombia	Préstamos a la empresa Monómeros Colombo-Venezolanos, S.A. para financiar la instalación y capital de trabajo de un aumento de utilización de su capacidad instalada de caprolactama y fertilizantes.	5,42	Primer préstamo en una larga y fructífera relación entre CAF y esta empresa binacional de Colombia y Venezuela.
1974	Chile	Préstamos a Viña Undurraga, S.A. para financiar la construcción de un edificio industrial para las últimas etapas de la producción de vino, maquinaria para embotellamiento y capital de trabajo, dentro de un proyecto de ampliación.	2,00	Uno de los primeros préstamos otorgados a una empresa privada en Chile, orientada a la exportación al Grupo Andino.
1975	Bolivia	Préstamo a la Empresa Nacional de Telecomunicaciones de Bolivia (ENTEL-Bolivia) para la instalación de una estación terrena de microondas.	4,13	Primer préstamo para un proyecto de telecomunicaciones. Posteriormente, CAF financió proyectos similares en Ecuador, Perú y Venezuela.
1975	Ecuador	Préstamo a la empresa La Cemento Nacional para financiar obras civiles y equipos para la construcción de una nueva planta.	11,00	Primer préstamo a esta empresa privada en Ecuador, con la cual CAF ha mantenido una extensa relación.

Año de aprobación	País	Descripción	Monto (en millones de USD)	
1976	Ecuador	Préstamo a la empresa Palmeras de los Andes, S.A. para financiar el desarrollo, formación y mantenimiento de aproximadamente 2.700 hectáreas de palma africana.	2,35	El primero de varios préstamos otorgados a diferentes empresas de Ecuador y Perú para la plantación de palma africana destinada a la producción de aceite comestible.
1976	Perú	Préstamo a Petróleos del Perú (PETROPERÚ) para financiar la construcción del oleoducto norperuano.	20,00	Primer préstamo destinado a financiar la construcción de oleoductos. Posteriormente, CAF financió otros proyectos similares en Bolivia y Ecuador.
1978	Colombia	Préstamo a la Empresa Colombiana de Petróleos (ECOPETROL) para financiar la ampliación de su refinería de petróleo localizada en Cartagena. El proyecto incluía el diseño de una unidad viscorreductora, que sería realizado por ingenieros de la empresa.	38,51	Esta operación daba apoyo al desarrollo tecnológico propio, que era propiciado por las autoridades de la integración andina. Hubiese resultado difícil a ECOPETROL obtener financiamiento de la banca comercial e incluso de la multilateral, pues hubiesen exigido al menos una opinión favorable de una reputada firma de ingeniería internacional sobre el diseño realizado por esta empresa.
1983	Ecuador	Préstamo al Instituto Ecuatoriano de Electrificación (INECEL) para financiar obras complementarias del proyecto hidroeléctrico Paute, Etapa I, Fases A y B.	14,00	Primer financiamiento de CAF para un proyecto de generación eléctrica. A través de su historia, CAF ha financiado muchos proyectos similares, incluyendo algunos de generación térmica, en sus países accionistas.
1984	Ecuador	Préstamo a la República del Ecuador para financiar parcialmente un Programa de Desarrollo Rural Integral en Guamote, provincia de Chimborazo.	3,89	Primera operación orientada a financiar un programa de desarrollo rural integral, mediante la acción concertada del crédito, asistencia técnica, mejoramiento de la infraestructura física y social con el objeto de intensificar la producción y elevar la productividad agropecuaria. Posteriormente, CAF financió programas similares en Colombia y en Ecuador.
1985	Bolivia	Préstamo a la República de Bolivia para financiar la ejecución del proyecto de interconexión Central-Oriental que sería realizado por la Empresa Nacional de Electricidad (ENDE).	10,50	Primer préstamo destinado a financiar una interconexión eléctrica. Posteriormente, la Institución ha financiado proyectos similares en este país, así como en Argentina, Brasil, Costa Rica, Ecuador y Venezuela.
1985	Colombia	Préstamo a la empresa Monómeros Colombo-Venezolanos para financiar un proyecto de producción de 20.000 toneladas anuales de sulfato de sodio anhidro, a partir de yeso (sulfato de calcio) residual generado en el complejo petroquímico, el cual hasta ese momento era descartado a través de descargas en el Río Magdalena.	2,80	Este proyecto tenía dos particularidades que lo hacen destacable: i) permitiría suprimir una fuente de contaminación del Río Magdalena, a través de la continua descarga de yeso que se venía realizando en su corriente y ii) el proceso de producción había sido desarrollado por ingenieros de la empresa, lo que constituía un desarrollo tecnológico propio.

Principales iniciativas financiadas por CAF

214

Año de aprobación	País	Descripción	Monto (en millones de USD)	
1985	Perú	Préstamo a la empresa privada LAR-CARBÓN C.A. para financiar la instalación de una planta de tratamiento de carbón destinado a sustituir el consumo de <i>fuel oil</i> en dos plantas de cemento.	8,90	El carbón pulverizado se suspendería en agua para ser inyectado en los hornos de <i>clinker</i> , sustituyendo así el uso de <i>fuel oil</i> como combustible. En la época en que se proyectó esta planta, el alto precio del combustible fósil justificó ampliamente esta inversión. Posteriormente, cuando bajó apreciablemente el precio, la empresa pasó por dificultades para cancelar el préstamo, que fueron superadas cuando el precio volvió a elevarse.
1986	Perú	Préstamo a la empresa Petróleos del Perú (PETROPERÚ) para financiar el incremento de la producción de petróleo en los yacimientos Laguna y Zapotal.	28,90	Primera operación de crédito destinada a financiar proyectos de explotación petrolera. En años posteriores, CAF financió operaciones similares en Argentina, Bolivia, Ecuador y Perú.
1987	Bolivia	Préstamo a la Cooperativa de Teléfonos Automáticos de Santa Cruz de la Sierra LTDA. (COTAS) para financiar parcialmente el Proyecto de Ampliación del Servicio Telefónico en el Área Urbana de Santa Cruz de la Sierra, que comprende 28.000 nuevas líneas telefónicas y cuatro centrales digitales.	29,15	Primer préstamo destinado a financiar proyectos de telefonía fija. Posteriormente, CAF financió proyectos similares en Ecuador y Perú.
1988	Ecuador	Préstamo al Estado Ecuatoriano para financiar la construcción del puente de concreto sobre el Río San Miguel, que conectaría Ecuador con Colombia.	1,00	Préstamo destinado a un proyecto de integración física entre dos países accionistas de CAF, cumpliendo así uno de los principales objetivos para los cuales esta Institución fue creada.
1989	Colombia	Préstamo a la empresa Promotora de Interconexión de Gasoductos, S.A. (PROMIGÁS, S.A.) para el financiamiento del proyecto de Gasoductos Regionales, que tenía por objeto llevar gas natural hasta ciudades medianas y pequeñas de la región norte de Colombia.	9,50	Primer préstamo destinado al financiamiento de gasoductos en los países accionistas de CAF. En años posteriores, la Institución financió la construcción de un gasoducto entre Bolivia y Brasil y otro en Perú.
1991	Colombia	Préstamo a la empresa Establecimientos Comerciales, Ltda. para financiar la ampliación del Hotel Casa Medina en Bogotá.	1,90	Primera operación destinada a financiar un proyecto hotelero específico. Anteriormente, CAF había otorgado préstamos programa a entidades de desarrollo nacionales para financiar proyectos turísticos, pero éste fue el primer préstamo directo otorgado por CAF para financiar un proyecto del sector turismo. Posteriormente, la Institución financió proyectos similares en Bolivia, Ecuador y Perú.

Año de aprobación	País	Descripción	Monto (en millones de USD)	
1992	Venezuela	Préstamo a C.V.G. Electrificación del Caroní, C.A. (EDELCA) para participar en el financiamiento de la Central Hidroeléctrica Macagua II, con una capacidad de generación de 2.548 MW.	55,00	Primer préstamo otorgado en Venezuela para la construcción de una central hidroeléctrica, que a su vez fue el segundo proyecto de aprovechamiento energético de la cuenca del Bajo Caroní. Posteriormente, CAF ha participado en el financiamiento de todos los proyectos hidroeléctricos subsiguientes desarrollados en el Bajo Caroní, tales como Caruachi y Tocoma.
1992	Venezuela	Préstamo a la empresa Supermetanol, C.A. para el financiamiento parcial de la construcción de una planta productora de metanol grado químico (proyecto Metanol II) con capacidad de 2.000 toneladas métricas por día.	47,00	Primer préstamo financiado por CAF para un proyecto petroquímico ubicado en el Complejo Petroquímico General de División José Antonio Anzoátegui, localizado en el Estado Anzoátegui.
1993	Venezuela	Préstamo a la empresa Aceites y Solventes Venezolanos, S.A. (VASSA) para la construcción de una planta productora de aceites blancos con grado medicinal con capacidad de 15.000 toneladas anuales y de solventes alifáticos con capacidad de 25.000 toneladas anuales.	12,90	Primer préstamo con garantías limitadas estructurado totalmente por CAF, otorgado a una empresa privada de capital mixto.
1994	Colombia	Préstamo a la empresa privada Proyectos de Infraestructura, S.A. (PISA) para financiar parcialmente el proyecto de ampliación de la carretera Buga-La Paila, con la construcción de una segunda calzada en 58 kilómetros.	20,00	Primer préstamo destinado a financiar la construcción de infraestructura vial mediante el sistema de concesión a una empresa privada.
1994	Venezuela	Préstamo otorgado a la República de Venezuela para el Proyecto de Saneamiento Ambiental del Lago de Maracaibo, que contempla la construcción de interceptores, colectores y cuatro plantas de tratamiento que procesarían el 98% de las aguas servidas domésticas e industriales vertidas al lago.	22,00	Primera operación destinada a financiar en forma específica un proyecto de alcance netamente ambiental.
1994	Venezuela	Aval a la empresa C.V.G. Ferrominera del Orinoco, S.A. para la obtención de un préstamo de COBRASMA de Brasil para concretar la importación de 120 vagones para transporte de mineral de hierro.	6,80	Primera operación de garantía o aval a una empresa para que pudiese obtener un crédito externo.
1995	Bolivia	Préstamo a la Caja de Ahorro y Préstamo Los Andes, S.A. con recursos del Fondo para el Desarrollo Humano (FONDESHU) administrado por CAF para apoyar el otorgamiento de microcréditos en la ciudad de El Alto y en zonas rurales de Cochabamba.	0,50	Esta operación marcó el inicio de una serie de préstamos con recursos de CAF a instituciones intermediarias, que ofrecen créditos a los microempresarios urbanos y rurales, que cuentan con experiencia y tecnologías exitosas, en Bolivia, Colombia, Costa Rica, Ecuador, México, Panamá, Paraguay, Perú y Venezuela. De esta forma, la Institución se ha convertido en uno de los principales actores en el apoyo al sector microfinanciero de la región.

Principales iniciativas financiadas por CAF

216

Año de aprobación	País	Descripción	Monto (en millones de USD)	
1995	Perú	Préstamo a la República del Perú para financiar la rehabilitación y pavimentación de 288 kilómetros de la Carretera Ilo-Desaguadero a través de la ruta Ilo-Moquehua-Torata-Mazocruz-Pichupichuni-Desaguadero, así como el mantenimiento de 65,5 kilómetros asfaltados.	80,00	Primer financiamiento otorgado por CAF en Perú para carreteras que forman parte de los ejes troncales del Sistema Andino de Carreteras.
1996	Brasil	Préstamo a la República Federativa del Brasil para financiar el proyecto de mejoramiento y pavimentación de tramos de la carretera BR-174 entre Manaus y la frontera con Venezuela, con una longitud de 970,5 kilómetros, una plataforma de nueve metros de ancho y bermas de un metro.	86,00	Primero préstamo que se otorgó a Brasil para financiar el Corredor de Integración Vial Brasil-Venezuela.
1996	Colombia	Préstamo a Financiera de Desarrollo Territorial (FINDETER) para financiar un Programa de Educación Privada, que incluía inversiones en obras civiles, estudios y asistencia técnica para la construcción, ampliación, adecuación y remodelación de la planta física, mobiliario y equipo en instituciones educativas públicas y privadas de los niveles básico, secundario y superior.	25,00	Primera operación destinada a financiar un programa específico para educación. CAF ha continuado financiando programas de educación en Colombia y Ecuador.
1997	Bolivia	Préstamo A/B a la empresa privada Compañía Boliviana de Energía Eléctrica, S.A. (COBEE) para financiar el proyecto de Expansión del Sistema Hidroeléctrico del Valle de Zongo, ubicado a 50 kilómetros de La Paz, con el objeto de aumentar la capacidad de generación en 63,2 MW.	75,00	Primera operación de cofinanciamiento estructurada mediante el mecanismo de préstamo A/B en la que participó CAF con una porción A de USD 30 millones y catalizó el riesgo político a los cuatro bancos que participaron en el tramo B con USD 45 millones.
1997	Brasil	Préstamo a la empresa Transportadora Brasileira Gasoducto Bolivia-Brasil para financiar el tramo brasileño del gasoducto Bolivia-Brasil.	100,00	Financiamiento de un importante gasoducto que cambiaría la matriz energética de Bolivia y Brasil, constituyendo el primero otorgado al Brasil para apoyar su integración energética con Bolivia.
1997	Brasil	Préstamo a la empresa Centrais Elétricas Brasileiras, S.A. (ELETROBRÁS) para financiar el proyecto de interconexión eléctrica entre Venezuela y Brasil.	55,00	Primer préstamo en Brasil para financiar su integración energética con Venezuela.
1997	Ecuador	Préstamo a la República del Ecuador para financiar parcialmente el Programa Social “La Esperanza”, que comprendía 49 proyectos específicos más un componente de fortalecimiento institucional. El organismo ejecutor fue el Ministerio de Bienestar Social a través de la Conferencia Episcopal Ecuatoriana.	24,50	Si bien esta operación no fue históricamente la primera otorgada por CAF dirigida a financiar programas sociales, su ejecución merece especial mención, ya que al momento de concebirse, el plan ya contenía proyectos específicos bien definidos.

Año de aprobación	País	Descripción	Monto (en millones de USD)	
1998	Panamá	Préstamo a la República de Panamá para financiar un Programa de Infraestructura Vial en el Corredor Interoceánico, que contempla la construcción, rehabilitación y ampliación de varias carreteras principales del mencionado corredor.	60,00	Primer préstamo de largo plazo otorgado a Panamá para financiar infraestructura vial que permitiría conectar el Corredor Interoceánico con puertos y aeropuertos de las costas panameñas, con centros de servicios portuarios y de mantenimiento de barcos, zonas industriales de ensamblaje y centros de servicios urbanos y con la ciudad de Panamá.
2000	Colombia	Préstamo A/B a la empresa La Sierra <i>Leasing Co.</i> para financiar el proyecto de Optimización y Ampliación de la Central Termoeléctrica La Sierra, perteneciente a Empresas Públicas de Medellín (EPM), de 300 MW a 480 MW. El proyecto contempla convertir la actual planta de ciclo simple a ciclo combinado.	95,00	En este préstamo A/B, CAF participó con una porción A de USD 28 millones, al catalizar el riesgo político a los bancos participantes en el tramo B con un monto de USD 67 millones. La conversión de ciclo simple a ciclo combinado permitiría optimizar los recursos energéticos, por lo que este proyecto se convirtió en el primero a nivel regional en recibir la aprobación del panel de evaluación de la <i>United States Initiative of Joint Implementation</i> (USIJI), la cual lo reconoció como reductor de emisiones de dióxido de carbono, al cumplir con los criterios del Mecanismo de Desarrollo Limpio (MDL) derivado del Protocolo de Kyoto. En este sentido, el Programa Latinoamericano del Carbono de CAF fue fundamental en la estructuración y presentación exitosa de este proyecto ante la USIJI.
2003	Costa Rica	Préstamo a la empresa Refinadora Costarricense de Petróleo (RECOPE) para financiar parcialmente la tercera etapa del proyecto Poliducto Limón-La Garita, que incluye la construcción de 123 kilómetros de línea de poliducto y cinco estaciones de bombeo.	30,00	Primer préstamo de largo plazo otorgado a Costa Rica para financiar infraestructura de transporte energético. Cabe mencionar que en el financiamiento de este proyecto participó también el Banco Centroamericano de Integración Económica (BCIE), lo que ha permitido fortalecer los lazos de trabajo con este importante banco de desarrollo.
2004	Perú	Préstamo a la empresa Concesionaria Tránsito Olmos, S.A. para el financiamiento parcial del Proyecto Olmos Etapa I- Obras de Tránsito, el cual contempla el aprovechamiento de los recursos hídricos de los ríos Olmos, Huancabamba, Tabaconas y Manchara de la vertiente del Océano Atlántico, para la ampliación de la frontera agrícola mediante la irrigación de tierras sin cultivar en la vertiente del Océano Pacífico.	50,00	Primer préstamo otorgado a una empresa privada para la ejecución de obras de tránsito de agua de una cuenca a otra. Hasta la fecha, CAF había financiado otros proyectos de tránsito en Ecuador y Venezuela, pero todos habían sido ejecutados por entidades públicas, y los préstamos habían sido, por lo tanto, de riesgo soberano.

Principales iniciativas financiadas por CAF

218

Año de aprobación	País	Descripción	Monto (en millones de USD)	
2005	Bolivia	Préstamo a la República de Bolivia para el financiamiento parcial del Proyecto Corredor Vial de Integración Santa Cruz-Puerto Suárez, que con sus aproximadamente 600 kilómetros de longitud era uno de los tramos faltantes de la integración física suramericana.	180,00	Aunque CAF inició en 1986 su programa de financiamiento de proyectos de integración vial en la región, con otra operación en Bolivia, este préstamo destaca por la importancia del proyecto al que estuvo dirigido. En efecto, la conexión terrestre entre Santa Cruz de la Sierra (Bolivia) y Corumbá (Brasil) es la opción más directa y con mayor potencial económico y social para establecer intercambios entre ambos países y entre la Comunidad Andina (CAN), Chile y el Mercosur. Además, facilitará a Bolivia el acceso a la Hidrovía Paraguay-Paraná y la salida al Océano Atlántico.
2005	Colombia	Préstamo a la República de Colombia para el Fortalecimiento del Programa Ampliado de Inmunizaciones en el período 2005-2008, el cual contribuirá al aumento del acceso de la población a servicios de vacunación en ese período.	24,77	Primer préstamo otorgado por CAF a un país accionista, destinado en forma específica a atender la salud. Con este respaldo otorgado a la República de Colombia para potenciar la calidad y cobertura del sistema de vacunación, la Institución contribuye al incremento de la equidad y oportunidad de la población para acceder a servicios básicos de salud.
2006	Argentina	Préstamo a la República Argentina para el financiamiento parcial del Proyecto de Rehabilitación y Pavimentación del Paso Internacional El Pehuenche, que busca desarrollar la infraestructura vial de un paso estratégico para cruzar la Cordillera de Los Andes entre Argentina y Chile.	80,00	Préstamo destinado a financiar un proyecto de integración vial entre Argentina y Chile, alineándose de esta forma con uno de los objetivos fundamentales de la Institución, que es promover la integración entre los países de la región.
2008	Panamá	Préstamo a la empresa Autoridad del Canal de Panamá (ACP) para financiar parcialmente el Proyecto Integral de Ampliación del Canal de Panamá.	400,00	Uno de los préstamos de riesgo no soberano de mayor monto que ha concedido CAF. El proyecto tendrá un gran impacto económico para el país y para la región.
2009	Brasil	Préstamo corporativo de largo plazo a la empresa Energimp, S.A. para financiar proyectos de generación eólica en el país.	40,00	Primera operación para financiar proyectos de generación eléctrica mediante el aprovechamiento de la fuerza de los vientos, lo que contribuye a la generación de energía limpia.

Año de aprobación	País	Descripción	Monto (en millones de USD)	
2009	Perú	Préstamo de largo plazo a la empresa Maple Etanol, S.R.L. para financiar parcialmente el desarrollo de un complejo agroindustrial para la producción de caña de azúcar, con el objeto de producir etanol anhidro como biocombustible para la exportación principalmente a Europa.	65,00	Primer préstamo destinado a financiar la producción de biocombustible. Forma parte de la estrategia de CAF orientada a apoyar la producción de energías limpias alternativas. El proyecto presenta otros aspectos destacables, como la instalación de un sistema de transporte y almacenamiento de agua, que utilizará el recurso hídrico del río Chira para convertir tierras áridas y no trabajadas en la actualidad, en una de las plantaciones de caña de azúcar con los mayores niveles de productividad a nivel mundial.

Agradecimientos

Acerías de Ecuador, S.A.

Administración Nacional de Usinas y Transmisiones Eléctricas (UTE)

Constructora Norberto Odebrecht, S.A. (Perú)

Fundación del Estado para el Sistema Nacional de las Orquestas Juveniles e Infantiles de Venezuela (FESNOJIV)

Lustgarten y Asociados, C.A.

Ministerio del Poder Popular para las Obras Públicas y Vivienda (Venezuela)

Nucleoeléctrica Argentina, S.A.

Organización Sembrando Gas (Bolivia)

Secretaría de Educación de la Alcaldía Mayor de Bogotá, D.C. (Colombia)

Viña Undurraga, S.A.



40 iniciativas para el desarrollo sostenible

© 2010 Corporación Andina de Fomento

Todos los derechos reservados

Edición:

CAF

Asesor:

Luis Enrique Berrizbeitia

Vicepresidente Ejecutivo

Editor en Jefe:

Thaidee Ochoa

Investigación y redacción de textos:

Juan Ormeño

Ana Cristina Sosa

Investigación fotográfica:

Ivelain Tejero

Colaboradores:

Sergio Bracho

Constanza Calderón

Ricardo Campins

Abenamar de la Cruz

Ignacio Fernández

Sandra Fierro

Mauricio Garrón

Verónica Helguero

Carolina Hoyos

Marcelo Iriarte

Ricardo Maya

Manuel Malaret

José Montoya

Jessica Orellanes

Antonio Recine

Juan Carlos Saavedra

Dinorah Singer

Calibración fotográfica:

Denis Frank

Diseño gráfico:

ABV Taller de Diseño S.A.

Carolina Arnal, Waleska Belisario

Impresión:

Panamericana Formas e Impresos, S.A.

Impreso en Bogotá, Colombia

Octubre 2010

Depósito legal: If74320103001874

ISBN: 978-980-6810-56-3

www.caf.com

Fotografía:

AA: Aldo Arocena
 AASA: Acerías de Ecuador, S.A.
 AB/R/GI: Andrea Booher / Riser / Getty Images
 AFP: Agence France Presse
 AP: Alfredo Paolillo
 AS: Antonio Suárez
 AS/O: Aaron Sosa / Orinoquiaphoto
 BVI/S/GI: Buena Vista Images / Stone / Getty Images
 CAF: Corporación Andina de Fomento
 CB: C. Barrios
 CNO: Constructora Norberto Odebrecht, S.A. (Perú)
 DS/TIB/GI: David Sanger / The Image Bank / Getty Images
 FG/S/GI: Frank Gagillone / Stone / Getty Images
 FESNOJIV: Fundación del Estado para el Sistema Nacional de las Orquestas Juveniles e Infantiles de Venezuela
 GB/B/GI: Graham Barclay / Bloomberg / Getty Images
 GH/RHWI/GI: Gavin Hellier / Robert Harding Word Imagery / Getty Images
 GI: Getty Images
 GL/AFP/GI: Guillermo Legaria / AFP / Getty Images
 GR: Gabriel Reig
 HJ: Hermes Justiniano
 IK: Iván Kashinsky
 JB/SS/GI: John Beatty / Stone Sub / Getty Images
 JM/TIB/GI: Jamie Marshal / The Image Bank / Getty Images
 JR/P/GI: John Rizzo / Photodisc / Getty Images
 JV/O: Jimmy Villalta / Orinoquiaphoto
 KS/PC/GI: Kevin Shafer / Photographer Choice / Getty Images
 KS/TIB/GI: Keren Su / The Image Bank / Getty Images
 LA: Lustgarten y Asociados, C.A.
 MC/O: Mirna Chacín / Orinoquiaphoto
 MDC/O: Marcel del Castillo / Orinoquiaphoto
 MP/TIB/GI: Mahaux Photography / The Image Bank / Getty Images
 MOPVI: Ministerio del Poder Popular para las Obras Públicas y Vivienda (Venezuela)
 NA: Nucleoeléctrica Argentina, S.A.
 O: Orinoquiaphoto
 RG/O: Rafael Guillén / Orinoquiaphoto
 RICAR-2: Ricardo Gómez/Ricardo Jiménez
 RL: Ramón Lepage
 RL/O: Ramón Lepage / Orinoquiaphoto
 SA/TIB/GI: Steve Allen / The Image Bank / Getty Images
 SEAM: Secretaría de Educación de la Alcaldía Mayor de Bogotá, D.C. (Colombia)
 SG: Organización Sembrando Gas en Bolivia
 ST: Sergio Trujillo
 TG/TIB/GI: Tim Graham / The Image Bank / Getty Images
 UTE: Administradora Nacional de Usinas y Trasmisiones Eléctricas (UTE)
 VU: Viña Undurraga, S.A.



